



RÉPUBLIQUE
FRANÇAISE

Liberté
Égalité
Fraternité

PROGRAMME

AVENIR|S



savoir devenir soi

POUR SOI, POUR LES AUTRES,
ENSEMBLE POUR LA PLANÈTE

AVENIR|S est un programme complet dont le but est d'accompagner le développement des compétences et la construction des projets d'avenir des jeunes (élèves, étudiants et apprentis) et leur réussite.

Du collège à l'enseignement supérieur, tous bénéficieront d'outils numériques associés à un accompagnement humain visant à mettre en œuvre la construction réflexive, efficace, et la réussite de leurs projets de parcours scolaires, d'études, et professionnels.

Grâce à la richesse des données et aux nombreux dispositifs pédagogiques de l'Onisep (Office national d'information sur les enseignements et les professions), la plateforme **AVENIR|S** offrira aux jeunes et à leurs accompagnateurs la possibilité de mener conjointement l'apprentissage des compétences à s'orienter et l'élaboration progressive d'objectifs personnalisés d'orientation et de réussite.

Fondé sur des référentiels de compétences élaborés pour que les jeunes puissent se les approprier, le programme a pour ambition d'initier chacun à la compétence à s'orienter et à se réorienter tout au long de la vie, de façon à anticiper plutôt que de subir l'évolution des métiers et de l'emploi.

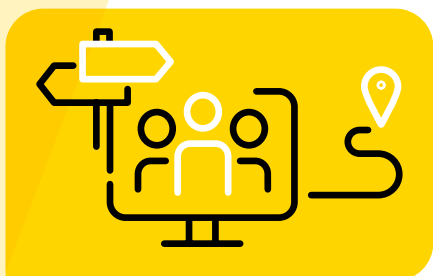
Fondé également sur l'expérience et les expertises des partenaires de l'Enseignement Supérieur et de la Recherche du consortium **AVENIR|S**, en termes d'approche par compétences, le programme a pour ambition de permettre aux futurs diplômés d'apprendre à agir dans les situations complexes connues et inédites des mondes socio-économiques, scientifiques et de la société d'aujourd'hui et de demain.

AVENIR|S vise aussi à faciliter le travail des accompagnateurs comme des pilotes de l'orientation et de la transformation pédagogique en mettant à disposition des interfaces d'évaluation et de suivi selon le modèle de l'approche par compétences et des interfaces de pilotage des politiques d'orientation.

Financé à hauteur de 30 millions d'euros par le plan France 2030, **AVENIR|S** est coordonné par l'Onisep, en lien avec ses ministères de tutelle, et associe un consortium de partenaires lui assurant un appui et un lien permanent avec la recherche, ainsi qu'une portabilité des données de l'enseignement secondaire vers l'enseignement supérieur et vers l'environnement numérique du ministère du Travail, du Plein emploi et de l'Insertion.



LES 3 BRIQUES DU PROGRAMME AVENIR|S



Une plateforme d'accompagnement à l'orientation

Cette plateforme numérique, simple d'utilisation, proposera aux jeunes, du collège à l'enseignement supérieur, de créer un compte personnalisé pour bénéficier d'informations, de propositions d'accompagnement et de parcours, et fournira aux équipes éducatives et aux enseignants une interface pour disposer de ressources pédagogiques. La plateforme sera interopérable avec les outils d'admission et d'affectation au lycée et dans l'enseignement supérieur (Affelnet et Parcoursup).

Ouverte aux élèves, étudiants et apprentis, mais aussi aux décrocheurs pour :

- formaliser les compétences acquises en formation et dans les activités personnelles;
- acquérir les compétences à s'orienter;
- accéder aux informations nécessaires aux choix d'orientation;
- travailler sur des projets d'avenir personnalisés;
- préparer ses projets, ses candidatures.



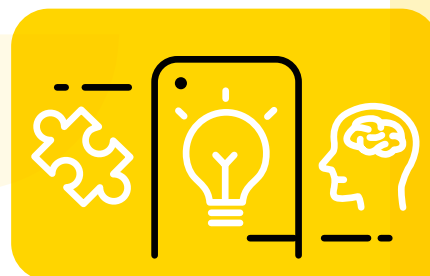
Des portfolios d'apprentissages et de compétences pour l'enseignement scolaire et l'enseignement supérieur

Les portfolios permettront de suivre le développement des compétences et d'apprécier leur progression par rapport aux attendus d'une formation ou d'un emploi. Ils faciliteront l'individualisation des parcours de formation et soutiendront les pratiques de suivi des apprentissages (et d'évaluation des compétences dans le supérieur).

Le jeune pourra également faire reconnaître ses compétences ou les évaluer selon les contextes, ou encore les présenter pour des recrutements. Les portfolios seront reliés entre eux et portables vers le passeport de compétences du ministère du Travail.

Ouverts aux élèves et étudiants accompagnés par les enseignants et les professionnels des services d'orientation, d'insertion et de pédagogie pour :

- soutenir une posture réflexive et critique sur le développement de ses compétences;
- conserver des traces significatives et commentées des apprentissages et/ou des compétences développées qui pourront être valorisées dans des évaluations, des entretiens de recrutement;
- mettre en valeur des certifications de compétences acquises en lien avec un projet professionnel.



Une application pour le développement des compétences du XXI^e siècle

Ludique, l'application conduira chacun à faire le lien entre ses activités et ses compétences. Elle s'appuiera autant sur les apprentissages transversaux réalisés en formation que sur les compétences développées dans les activités personnelles. Elle permettra de se positionner sur un niveau de maîtrise d'une compétence et de voir comment progresser.

Cette application sera ouverte à terme à tous les citoyens en lien avec le passeport de compétences ministère du Travail pour :

- identifier et prendre conscience de ses compétences du XXI^e siècle;
- apprendre à voir quelles compétences sont développées dans différentes activités, qu'elles soient scolaires, sportives, artistiques ou d'engagement.

LES 10 PRINCIPES DU PROGRAMME AVENIR|SI|

Un dispositif d'accompagnement tout au long de la vie

1

Le savoir devenir soi: **AVENIR|SI|** développe les compétences à s'orienter et rend conscient de l'ensemble des savoir-faire acquis tant en formation que dans les activités personnelles, notamment les activités sportives, artistiques et d'engagement. Associées aux savoir-agir complexes développés par l'approche par compétences, ces aptitudes peuvent faire la différence au moment d'un recrutement. Le programme permettra à chacun et à chacune de comparer sa carte de compétences avec les attendus des formations et des métiers visés afin d'élaborer des stratégies de formation et d'acquisition d'expériences pour se rapprocher de ses projets.

2

La plateforme fournit l'ensemble des informations nécessaires aux décisions d'orientation: les taux de pression dans les formations, les perspectives d'emploi, les taux de réussite aux examens, les développements professionnels possibles, les niveaux de salaires, les modes de financement des études...

3

Une coconception avec les usagers, pour s'assurer de sa simplicité et de son appropriation par tous dans un parcours utilisateur fluide et relié aux outils de scolarité, sans avoir besoin d'une nouvelle authentification.

4

Une étroite intrication du numérique et de l'accompagnement humain avec des parcours guidés par l'intelligence artificielle et, en permanence, un recours possible aux conseillers de Mon orientation en ligne (service d'aide personnalisé à l'orientation) pour poser des questions, demander des renseignements ou des conseils et être accompagné tout au long de son cheminement.

5

Un programme qui s'appuie sur la recherche pour s'assurer de son impact réel dans la construction des trajectoires grâce aux sciences de l'orientation (économie, psychologie, sociologie, gestion, sciences de l'éducation...) et pour soutenir les nouvelles pratiques d'évaluation nécessaires au déploiement de l'approche par compétences (sciences de l'éducation, *learning analytics*, intelligence artificielle, etc.).

6

Une garantie absolue de la portabilité des données tout au long de la vie associée au respect du RGPD (règlement général sur la protection des données) et du droit de chacun à protéger son identité numérique.

7

Une utilisation raisonnée de l'intelligence artificielle pour favoriser l'ouverture des horizons et suggérer des explorations nouvelles tout en respectant les particularités des jeunes, dont l'identité est en cours de construction.

8

Un programme avec une ossature commune (nationale) associée à une déclinaison dans chaque région académique, sous le pilotage d'un comité d'orientation stratégique régional coprésidé par le recteur ou la rectrice de région académique et le président ou la présidente de région.

9

Un ambitieux programme de formation des différents intervenants et de l'ensemble de l'écosystème d'accompagnement.

10

Une amélioration continue du programme, financé sur 10 ans, grâce à des communautés apprenantes d'usagers.

COCONSTRUIRE AVEC LE TERRAIN

Le programme **AVENIR|S** a pour ambition de répondre aux besoins de l'ensemble des usagers qui, tout au long du processus de production, seront sollicités pour tester les solutions numériques et leur ergonomie. Sa réussite repose sur l'association étroite de tous les acteurs du champ de l'information, de l'orientation et de l'éducation : services des régions académiques et des académies,

directions académiques, collèges, lycées, établissements d'enseignement supérieur et notamment porteurs des investissements d'avenir sur l'orientation et l'approche par compétences en lien étroit avec les régions et les départements, le tissu associatif et entrepreneurial et l'ensemble des acteurs du monde économique.



COORDINATION DU PROGRAMME AVENIR|S



L'Onisep est le coordinateur du programme et pilote, en lien avec ses ministères de tutelle, la plateforme et le portfolio de l'enseignement secondaire.



L'université Savoie Mont-Blanc est pilote coordinateur du portfolio du volet enseignement supérieur en association avec quatre partenaires et plusieurs de leurs laboratoires de recherche en pédagogie, sciences de l'éducation, *learning analytics* et intelligence artificielle.



Le Cnam (Conservatoire national des arts et métiers) œuvre à la coconstruction du référentiel des compétences transversales permettant aux jeunes de travailler leur construction identitaire en collaboration avec le CRTD (Centre de recherche sur le travail et le développement).



La fondation partenariale Polytech permet de coconstruire et d'expérimenter la solution e-portfolio au sein du réseau national de ses écoles présentes dans 15 établissements universitaires partenaires.



Le Céreq (Centre d'études et de recherches sur les qualifications) mesure l'impact de certaines parties du programme, notamment par la construction d'un module « orientation » au sein de l'enquête Génération en y ajoutant des informations sur les compétences à s'orienter.



Ce consortium national du numérique *open source* académique est chargé de la coordination du développement de l'e-portfolio APC (approche par compétences) du supérieur (avec l'application Karuta) et d'une solution d'hébergement mutualisée.



Le LPI (Learning Planet Institut) accompagne la réflexion sur l'élaboration des bons critères d'évaluation pour mesurer l'impact du programme, en lien avec la direction des usages de l'Onisep.



L'université Bretagne Occidentale apporte à la construction du portfolio du supérieur son expertise, qui croise à la fois l'accompagnement à l'orientation et la démarche APC (approche par compétences) ainsi que son expérience dans l'accompagnement et la formation des enseignants de l'enseignement supérieur.



L'université Paris Cité, plus particulièrement le LaPEA (laboratoire de psychologie et d'ergonomie appliquées), travaille à la coconstruction du référentiel en appui du développement des compétences à s'orienter tout au long de la vie.



L'université de Lille, forte de son expérience dans le portage d'un DU (diplôme universitaire) en pédagogie universitaire et dans le déploiement de la démarche APC (approche par compétences) dans ses formations, pilote l'accompagnement du développement professionnel en pédagogie des enseignants vis-à-vis de la démarche portfolio.

Onisep - Sandrine Marcillaud-Authier
sandrine.marcillaud@onisep.fr - 06 18 37 53 11

Université Savoie Mont-Blanc - Éric Giraudin
eric.giraudin@univ-smb.fr - 06 11 35 03 89