



# Baromètre Info Jeunes sur les pratiques d'informations des jeunes auprès des 14-29 ans

Résultats - Septembre 2023

**info**  
**Jeunes**  
EXPLORER LES POSSIBLES

# Sommaire

## 1. Présentation de l'étude

## 2. Résultats de l'étude

2.1 Le profil des jeunes

2.2 L'accompagnement des jeunes par un organisme ou une institution

2.3 Les attentes globales des jeunes en matière d'information

2.4 La notoriété du réseau IJ

2.5 L'accès aux droits sociaux

2.6 Les recherches Internet

## 3. Synthèse des résultats

3

8

9

26

38

46

53

61

66







# Partie 1

## Présentation de l'étude

**info**  
**jeunes**  
EXPLORER LES POSSIBLES

# Présentation générale de l'étude



- **Info Jeunes France** souhaite mieux comprendre comment les jeunes sont accompagnés et comment ils s'informent : quelles sont leurs attentes, comment recherchent-ils l'information, sur quels supports, sur quels sujets, auprès de qui, etc.
- Cette enquête s'inscrit ainsi dans une démarche générale de connaissance des pratiques d'information à l'échelle nationale et régionale, avec un objectif de montée en compétences des professionnels et de la participation des jeunes. Info Jeunes France recherche une meilleure adaptation de l'offre de services aux besoins observés des usagers. Dans cette même optique, Info Jeunes souhaite que cette mise en lumière des besoins et cette prise de connaissance soient utiles à d'autres acteurs œuvrant dans le champ de la jeunesse.
- **Cette enquête a donc pour finalité globale de mieux cerner les pratiques et besoins d'information des jeunes en général afin de mieux y répondre.** Elle doit donc permettre de :
  - ✓ Connaître les besoins et les usages des jeunes en termes d'information
  - ✓ Permettre aux professionnels de proposer une réponse adaptée à ces besoins

**Connaître pour s'adapter et mieux répondre aux besoins !**



## Méthodologie

Questionnaire « auto-administré » **en ligne via un panel Online**



## Echantillon

1000 répondants habitant en France métropolitaine et âgés de 14 à 29 ans  
*Pour un échantillon de cette taille, la marge d'erreur est de 3,1 % (il y a 95 % de chances de ne pas se tromper en disant que, pour un résultat observé de 50 %, la vraie valeur se situe entre 46,9 % et 53,1 %. Plus le résultat s'éloigne de 50 % et plus la marge d'erreur diminue).*



## Dates du terrain

Du 7 au 19 juillet 2023

# Fiche technique

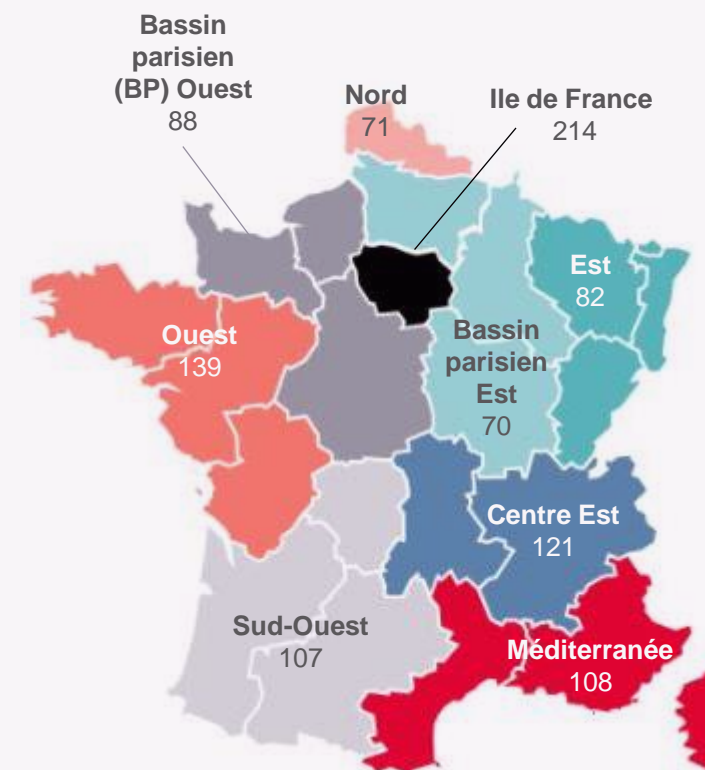


### Méthode des quotas et redressement de l'échantillon

- Afin d'assurer la représentativité de l'échantillon des répondants, nous avons interrogé un échantillon de jeunes habitant en France métropolitaine (14-29 ans) sélectionnés selon la méthode des quotas.
- Un redressement à posteriori a permis d'ajuster l'échantillon. Les critères de redressement retenus sont les suivants (avec stratification par région UDA9) :
  - ✓ Sexe ;
  - ✓ Âge ;
  - ✓ Situation professionnelle ;
  - ✓ Taille de commune d'habitation.

### Nombre de répondants par région UDA

Le terme de région UDA correspond à un regroupement du territoire français métropolitain en 9 régions dites régions UDA 9. Les régions UDA 9 sont très utilisées pour bâtir des échantillons selon la méthode des quotas.



Tout au long du rapport, les résultats du baromètre mené en 2020 et 2022 seront indiqués :

2022	2020	Evolutions versus 2022
xx%	xx%	↑ ↓

Par ailleurs, les différences significatives seront indiquées par le code couleur suivant :

xx%	Sur-représentation
xx%	Sous-représentation

Précision sur la marge d'erreur selon la taille de l'échantillon :

100 répondants : 10% de marge d'erreur

50 répondants : 14% de marge d'erreur

30 répondants : 18% de marge d'erreur

En vue de faciliter la compréhension de certains tableaux, quelques aides à la lecture ponctuent également le rapport :



Aide à la lecture : xx % des jeunes actifs (occupés ou non),  
appartiennent aux CSP+.

A noter :

- Dans le rapport, nous utiliserons le terme "jeunes Français" pour parler des jeunes habitant en France métropolitaine.

- Lorsque nous indiquons "< au BAC", il s'agit de : jeunes ayant déclaré n'avoir aucun diplôme ou un niveau de diplôme inférieur au Baccalauréat (brevet des collèges, BEPC, CAP, BEP).





# Partie 2

## Résultats de l'étude

**info**  
**jeunes**  
EXPLORER LES POSSIBLES



## 2.1 LE PROFIL DES JEUNES



S'il nait plus de garçons que de filles, chez les jeunes de 14 à 29 ans, la répartition filles / garçons est la même.

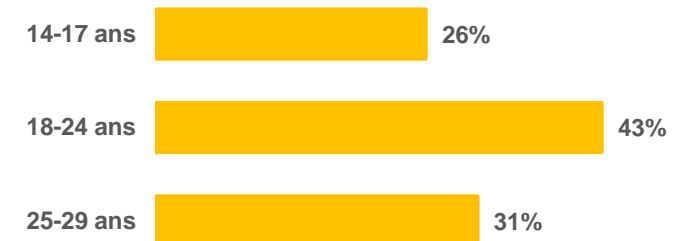
La France métropolitaine compte près de 12 millions de jeunes âgés en moyenne 22 ans.



**11 994 670**

C'est le nombre de jeunes français de 14-29 ans

Répartition des 14-29 ans par tranche d'âge

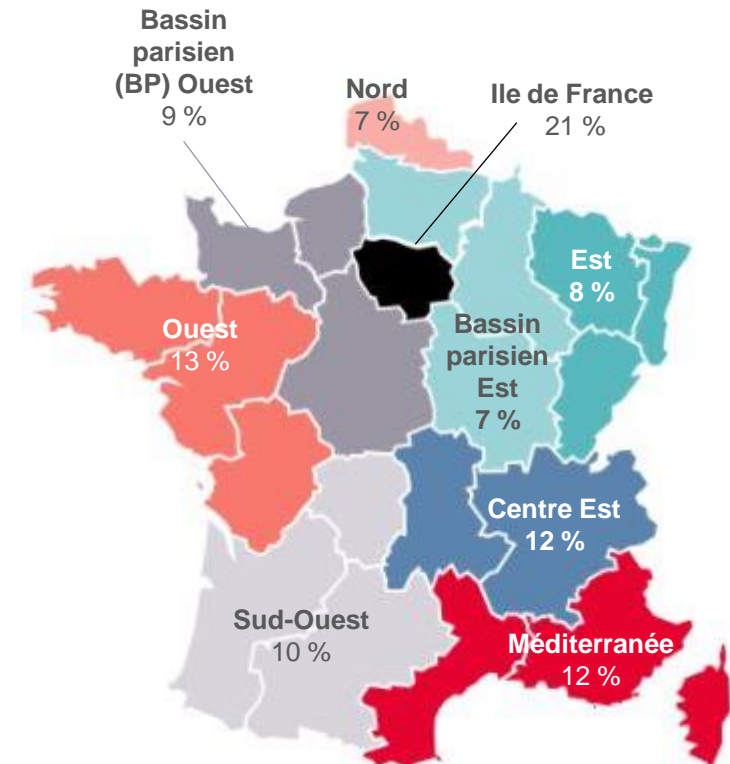


**Âge moyen, 22 ans**

## Plus de « plus jeunes » en milieu rural

Si, de par la taille de sa population, l'Île-de-France concentre le plus de jeunes (2 jeunes français de 14-29 ans sur 10 sont franciliens), il est toutefois intéressant de souligner que la part des 14-17 ans est plus importante en milieu rural (communes de moins de 10 000 habitants).

	Moins de 2 000 habitants	De 2 000 à 9 999 habitants	De 10 000 à 99 999 habitants	- 100 000 habitants et plus	Total
14 à 17 ans	24 %	28 %	36 %	12 %	100 %
18 à 24 ans	15 %	22 %	38 %	26 %	100 %
25 à 29 ans	18 %	23 %	37 %	22 %	100 %
<b>Total</b>	<b>18 %</b>	<b>24 %</b>	<b>37 %</b>	<b>21 %</b>	



Source : INSEE 2015

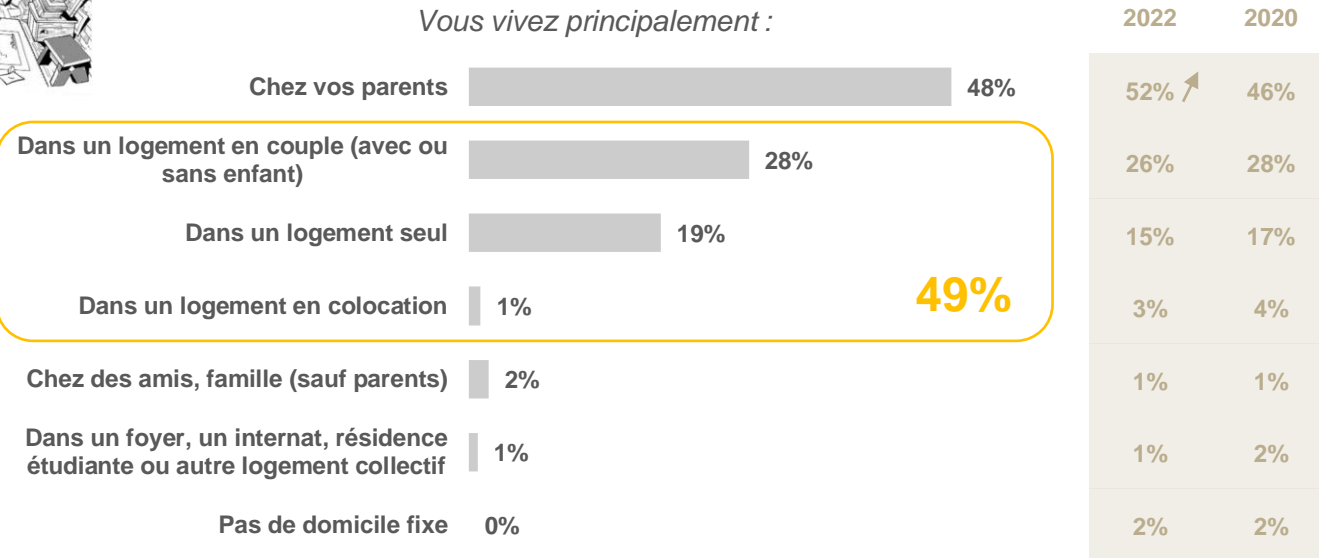


Des tendances proches de celles observées en 2020 et 2022 : plus ils sont âgés, plus les jeunes ont tendance à être indépendant en ayant leur propre logement.

Ainsi, les 25-29 ans, les actifs, les jeunes en études supérieures (postbac) ainsi que ceux ayant un ou des enfants sont logiquement plus indépendants en matière de logement. À noter, pas d'évolution significative par rapport à 2022 ou 2020.



Vous vivez principalement :



## Chez leur parents 48%

Âge moyen : 18 ans

- 97% des collégiens, lycéens
- 96 % des 14-17 ans
- 65% des étudiants
- 62% des habitants des communes rurales
- 57% des habitants des communes de 2 000 à 9 999 habitants
- 30% des habitants des communes de 100 000 hab. ou plus
- 19% des actifs
- 11% des 25-29 ans
- 4% de ceux ayant un (ou des) enfant(s)

## Dans leur logement 49%

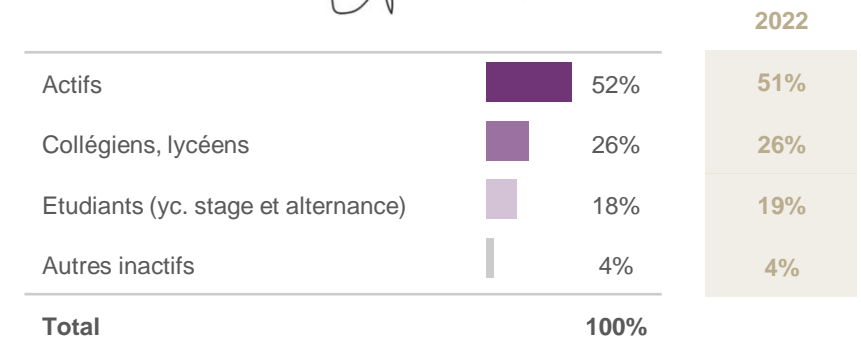
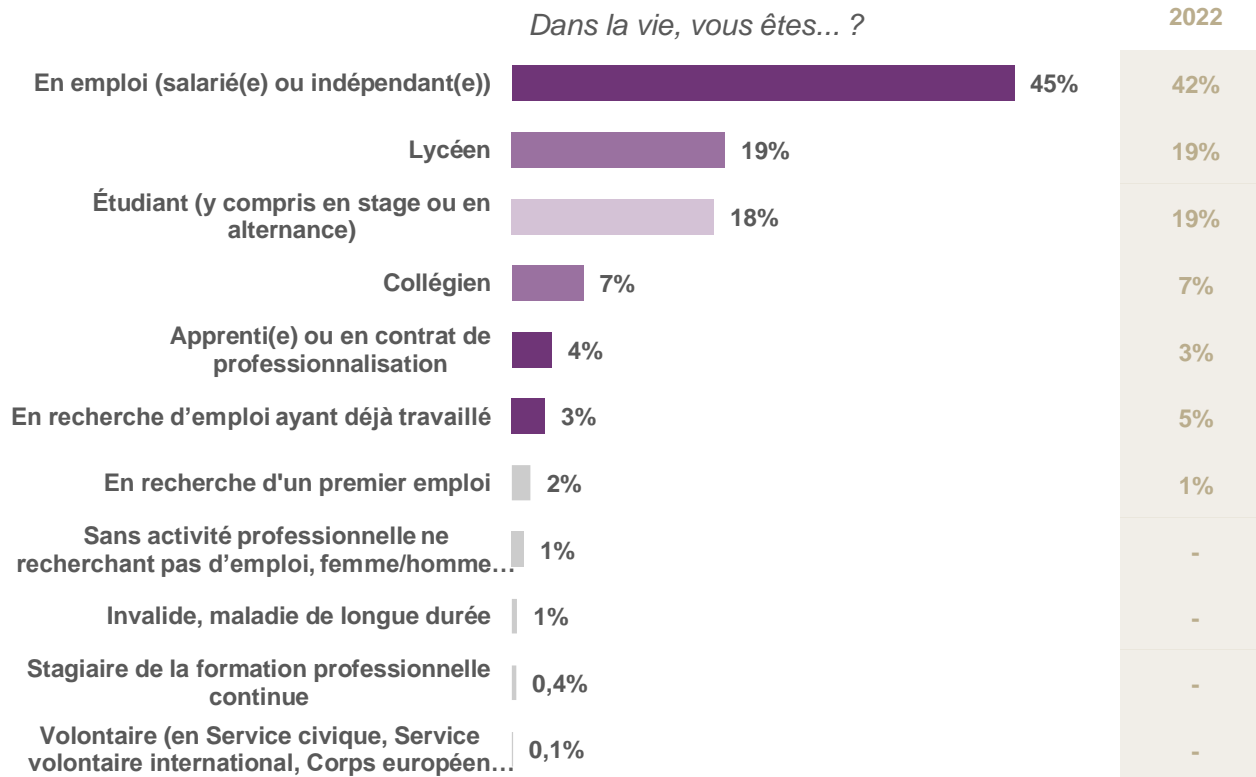
Âge moyen : 25 ans

- 94% de ceux ayant un (ou des) enfant(s)
- 88% des 25-29 ans
- 79% des actifs
- 70% des jeunes en études supérieures (>Bac)\*
- 66% des habitants des communes de 100 000 hab. ou plus
- 30% des étudiants
- 2% des 14-17 ans
- 1% des collégiens / lycéens

## Comme en 2022, un jeune sur deux est dans la vie active

Comme le montre la page suivante, la part d'actifs est d'autant plus importante chez les jeunes **non diplômés ou disposant d'un niveau de diplôme inférieur au Baccalauréat** (84%), chez ceux ayant un ou des enfants (87%) et chez ceux ayant leur propre logement (84%). De plus, assez logiquement, cette part grimpe avec l'âge du jeune.

À noter, il existe une corrélation importante entre la situation et la taille de la commune d'habitation : la part d'étudiants augmente avec la taille de la commune tandis que le phénomène inverse est observé pour les collégiens / lycéens.



Dans la vie, vous êtes... ?

	Actifs	Collégiens et lycéens	Étudiants
Un homme	54%	26%	16%
Une femme	50%	26%	20%
< au BAC *	84%	Non concernés	3%
Niveau Bac (pro, g <sup>al</sup> , ...) *	61%		33%
> au BAC *	71%		26%
De 14 à 17 ans	6%	90%	4%
De 18 à 24 ans	51%	6%	39%
De 25 à 29 ans	91%	0%	2%
- de 2 000 habitants	49%	33%	15%
De 2 000 à 9 999 habitants	54%	28%	14%
De 10 000 à 99 999 habitants	52%	26%	17%
100 000 habitants et +	54%	16%	29%
Chez vos parents	20%	52%	24%
Dans un logement seul, en colocation, en couple	84%	0,6%	11%
Avec enfant(s) à charge	87%	2%	4%
Sans enfant à charge	46%	30%	21%
<b>Total</b>	<b>52%</b>	<b>26%</b>	<b>18%</b>

↑ ↓ Forte corrélation entre la situation et la taille de la commune d'habitation



Aide à la lecture : 84% des 14-29 ans disposant d'un niveau de diplôme inférieur au Baccalauréat - et n'étant pas actuellement collégien ou lycéen - sont en activité (qu'ils soient occupés ou non).



Comme en 2022, 62% des jeunes en activité sont employés ou ouvriers (CSP-).

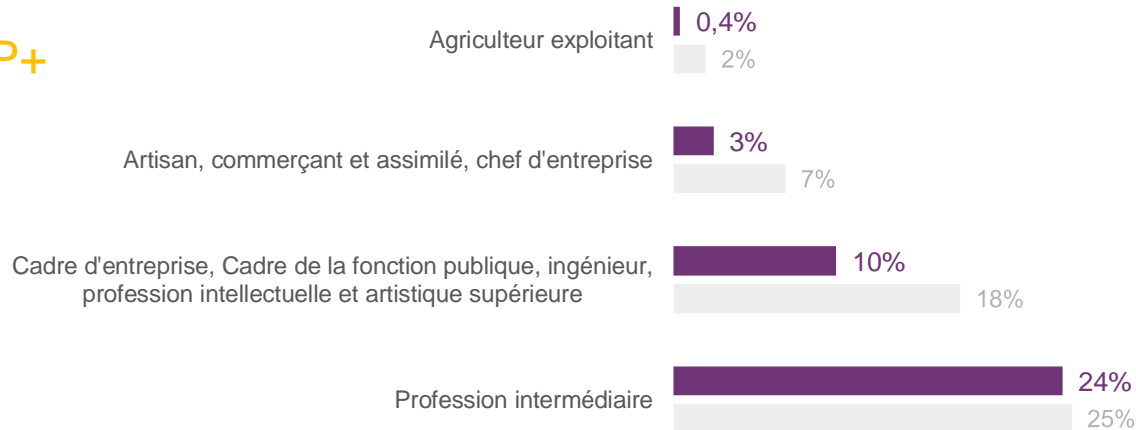
Les données nationales de l'INSEE nous révèlent que la part des CSP+ est bien moins élevée chez les 15-29 ans que chez les 30 ans et plus : 38% pour les 14-29 ans versus 52% pour les 30 ans et plus. Assez logiquement, la part de CSP+ est plus importante auprès des jeunes ayant un diplôme supérieur au BAC, auprès des jeunes vivant dans des villes de 100 000 hab. et plus ou vivant en Île-de-France et auprès des 25-29 ans.

 **21%**  
des actifs ont  
moins de 30 ans

Quelle est votre catégorie socio-professionnelle ou la dernière exercée ?

■ 14-29 ans ■ 30 ans et +

## CSP+



## CSP-



## 14-29 ans

**CSP-**  
62%

**CSP+**  
38%

89% des non diplômés ou de ceux ayant un diplôme <= BAC  
78% des jeunes vivant dans une commune de 2 000 à 9 999 hab.  
68% des 18-24 ans

53% de ceux possédant un diplôme >BAC  
47% des jeunes vivant dans une commune >= 100 000 hab.  
47% des jeunes résidant en IDF  
44% des 25-29 ans

## 30 ans et plus

**CSP-**  
48%

**CSP+**  
52%



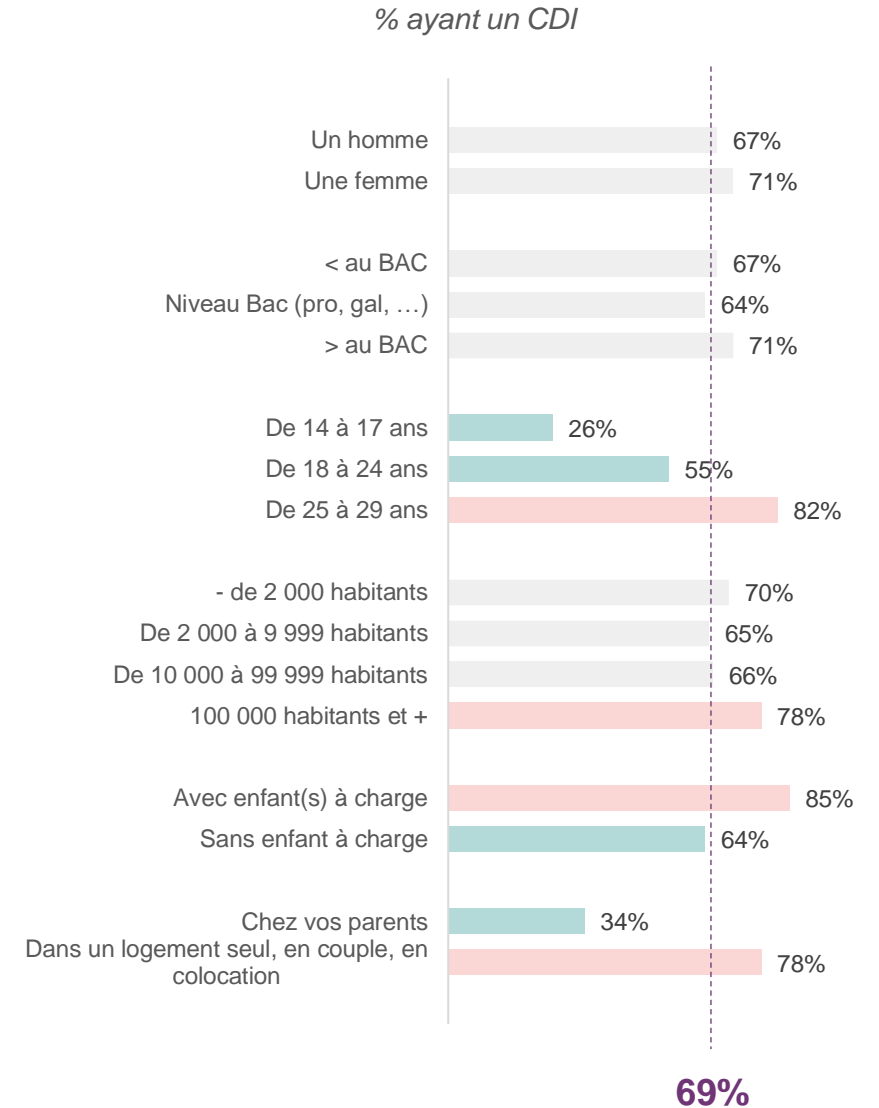
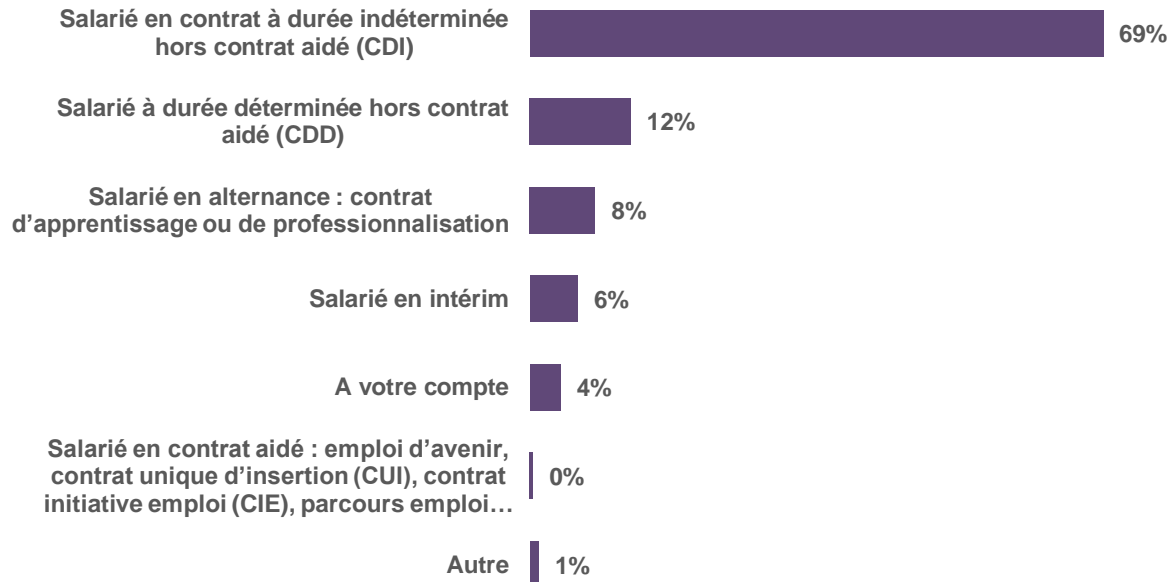
Aide à la lecture : 38% des jeunes actifs (occupés ou non), appartiennent aux CSP+. 53% des jeunes actifs (occupés ou non) possédant un diplôme supérieur au BAC, appartiennent aux CSP+.

2022 : Résultats ISO

## Près de 70% des jeunes en activité sont en CDI.

Comme le montre le graphique à droite de cette page, la part de CDI est d'autant plus importante chez les 25-29 ans (82%), les jeunes vivant dans des villes de 100 000 hab. et plus (78%), les jeunes ayant un ou des enfants à charge (85%) et ceux ayant leur propre logement (78%).

*Veillez indiquer la nature de votre contrat :*





**3 jeunes actifs sur 4 sont dans le secteur privé.**

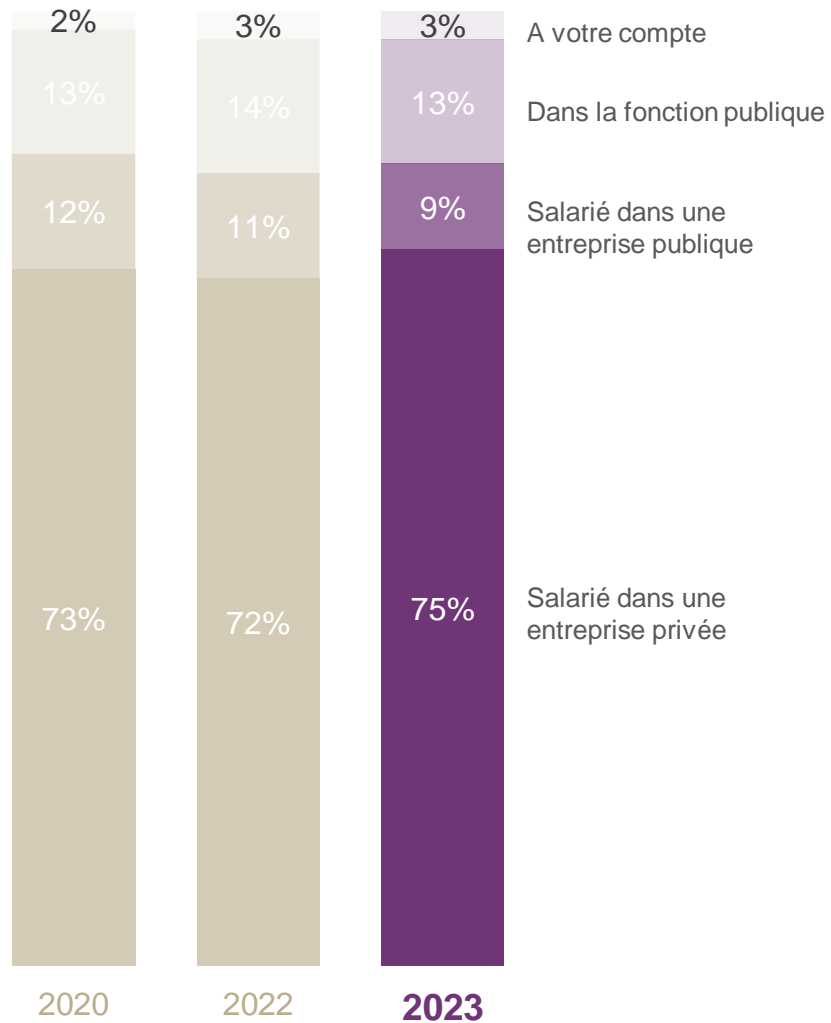
Les CSP- (ouvriers et employés) et les hommes travaillent plus souvent encore dans une entreprise privée.

Les femmes exercent quant à elles davantage dans la fonction publique.

Des résultats similaires à ceux observés en 2020 et 2022.

Aux actifs en emploi ou en recherche d'emploi ayant déjà travaillé :

*Plus précisément, êtes-vous... ?*



**Dans la fonction publique 13%**

16% des femmes

10% des hommes

**Dans une entreprise privée 75%**

80% des hommes

79% des CSP-

70% des femmes

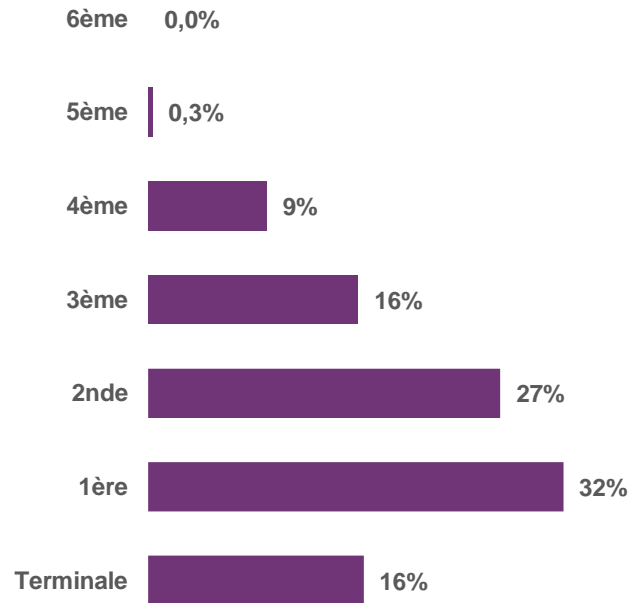
69% des CSP+



Parmi les jeunes (hors collégiens et lycéens), 13% sont sans diplôme ou ont un niveau de diplôme inférieur au BAC, 26% ont un niveau BAC et 61% ont un diplôme supérieur au BAC.

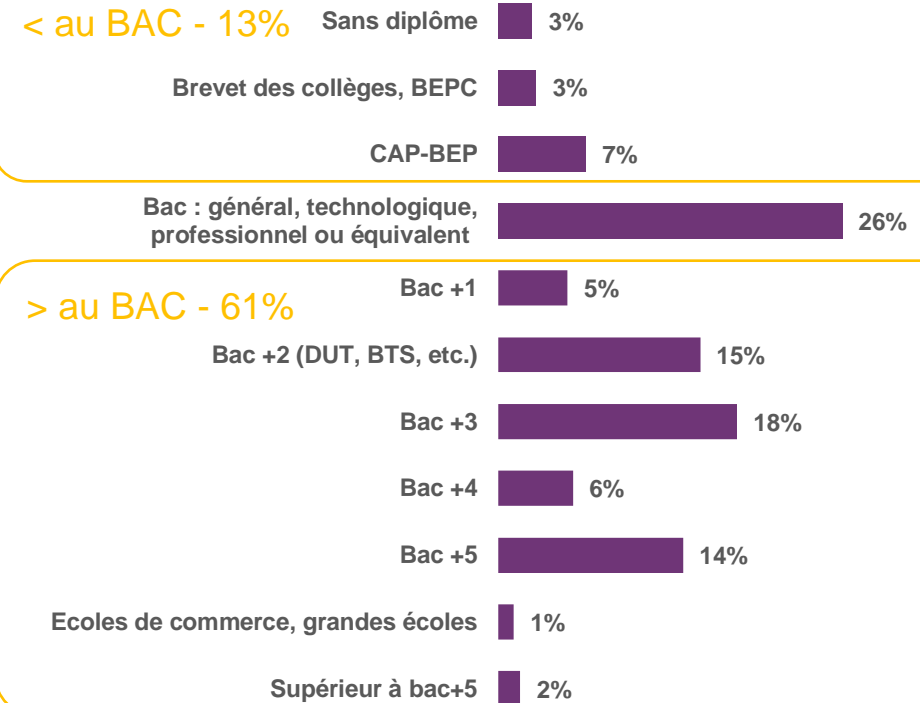
En détail, 20% ont un niveau BAC +1 ou BAC +2, 24% ont un niveau BAC +3 ou BAC +4 et 17% ont un niveau BAC +5 ou plus.

En quelle classe êtes-vous ?



Base : jeunes au collège ou au lycée (260 réponses)

Quel est le diplôme le plus élevé que vous ayez obtenu ?

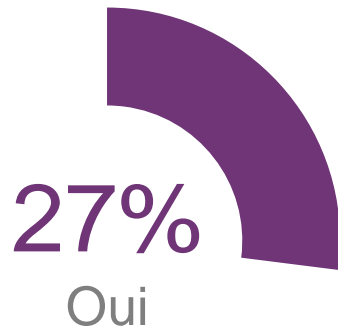


Base : jeunes n'étant pas collégiens ou lycéens (740 réponses)

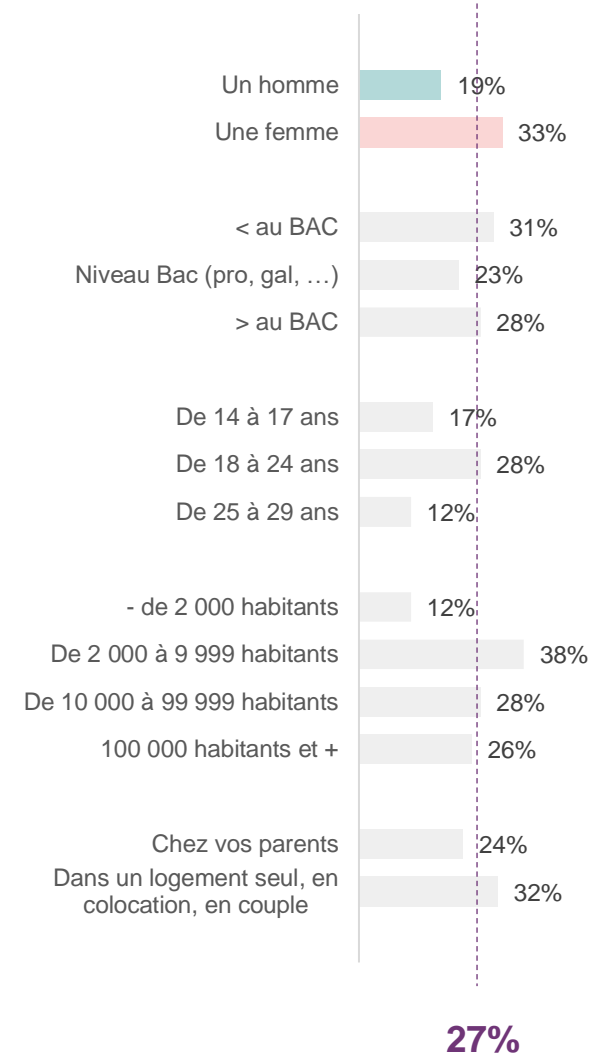
**Plus d'un quart des étudiants ont une activité professionnelle à côté de leurs études.**

A noter que ce résultat est d'autant plus important parmi les femmes : 33% des étudiantes ont une activité professionnelle à côté pour 19% des hommes.

*Avez-vous une activité professionnelle à côté de vos études ?*



*% ayant une activité professionnelle à côté de leurs études*



**27% des jeunes non scolarisés et sans activité professionnelle ne sont pas inscrits dans une structure.**

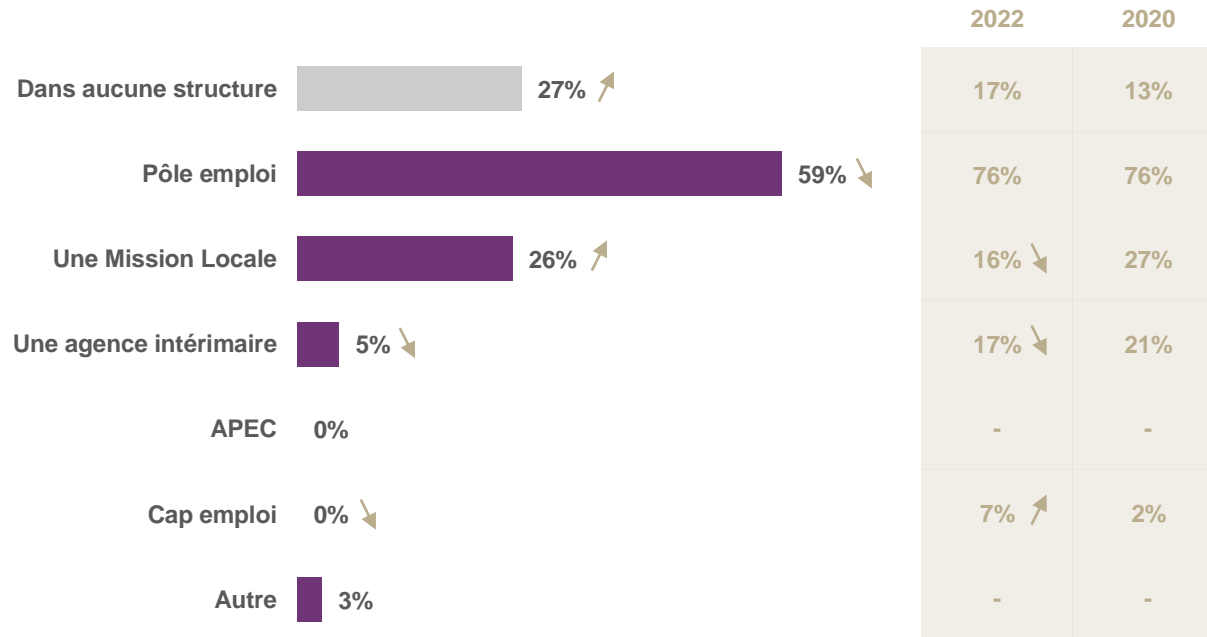
Un chiffre en forte hausse par rapport aux années précédentes : +10 pts par rapport à 2022 et +14 pts par rapport à 2020.

Pôle Emploi reste la première structure de référence pour ces jeunes sans emploi : près de trois jeunes sur cinq y sont inscrits. A noter cependant que ce chiffre est en baisse par rapport à 2020 et 2022 (-17 pts).

A ceux n'étant pas en activité ni scolarisés :

Êtes-vous inscrit dans l'une des structures suivantes ?  
Plusieurs réponses possibles

**73%**  
sont inscrits dans une  
structure d'aide  
à l'emploi  
(vs 87% en 2020  
et 83% en 2022)





**14% des jeunes de 14-29 ans ont un (ou des) enfant(s) à charge.**

Parmi eux, 56% sont des femmes et la moyenne d'âge est de 26 ans.

Assez logiquement, la part de parents augmente avec l'âge. A noter également, la part de jeunes ayant un enfant à charge augmente tandis que le niveau de diplôme / le nombre d'habitants diminue.

Ces tendances sont similaires à celles observées en 2020 et 2022.

*Avez-vous un ou plusieurs enfants à charge ?*

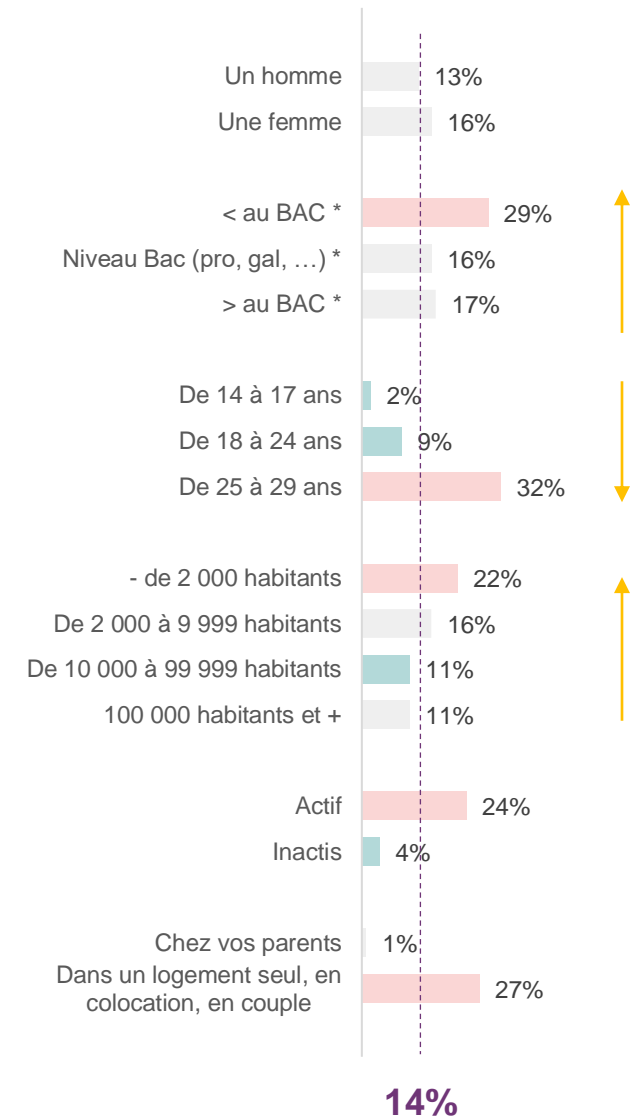
**14%**  
Oui

Âge moyen : 26 ans  
56% de femmes

	2022	2020
% de oui	12%	13%
Age moyen	26 ans	26 ans



*% ayant un enfant à charge*



Base : Ensemble des Français de 14 à 29 ans (1 000 réponses)

\* Ensemble des Français de 14 à 29 ans hors Collégiens / lycéens (740 réponses)

## Principales caractéristiques par profil (Détails page suivante)

- Comme en 2022, **les actifs en emploi**, qu'ils soient qualifiés CSP- ou CSP+, sont davantage indépendants financièrement. Ainsi, ils vivent davantage dans leur propre logement notamment en couple. L'âge moyen des CSP+ est de 26 ans et celui des CSP- est de 24 ans. Ils sont plus nombreux que les autres à avoir des enfants à charge. De façon logique, les CSP+ ont tendance à avoir un niveau de diplôme plus élevé de celui des CSP- : 69% ont un BAC+3 ou plus. Les CSP- sont quant à eux plus nombreux à vivre dans des zones rurales (46% vivent dans des villes de moins de 10 000 hab.).
- **Les collégiens / lycéens** habitent en quasi-totalité chez leurs parents (97%) et n'ont pas d'enfant à charge (99%). Ils vivent davantage les zones rurales que les autres (49% vivent dans des villes de moins de 10 000 hab.).
- **Les étudiants**, dans une moindre mesure que les collégiens et lycéens, habitent davantage chez leurs parents que les actifs (65%) et n'ont pas d'enfant à charge (97%).

## Actifs 52%

**CSP-**  
32%

**CSP+**  
20%

## Collégiens / Lycéens 26%

## Etudiants 18%



**75% dans un logement**  
44% en couple  
30% seul  
1% en colocation  
21% chez leurs parents

**85% dans un logement**  
56% en couple  
28% seul  
0,3% en colocation  
15% chez leurs parents

1% dans un logement  
**97% chez leurs parents**

30% dans un logement  
7% en couple  
20% seul  
3% en colocation  
**65% chez leurs parents**



**26% avec enfant(s) à charge**

**19% avec enfant(s) à charge**

**99% sans enfant à charge**

**97% sans enfant à charge**



**Âge moyen : 24,3 ans**

14-17 ans : 5%  
18-24 ans : 46%  
25-29 ans : 49%

**Âge moyen : 25,5 ans**

14-17 ans : 0,6%  
18-24 ans : 36%  
25-29 ans : 64%

**Âge moyen : 15,8 ans**

**14-17 ans : 90%**  
18-24 ans : 10%  
25-29 ans : 0%

**Âge moyen : 20,7 ans**

14-17 ans : 5%  
**18-24 ans : 91%**  
25-29 ans : 4%



**Moins de 10 000 hab. : 46%**  
10 000 – 99 999 hab. : 35%  
100 000 hab. et plus : 19%

Moins de 10 000 hab. : 33%  
10 000 – 99 999 hab. : 40%  
100 000 hab. et plus : 27%

**Moins de 10 000 hab. : 49%**  
10 000 – 99 999 hab. : 38%  
100 000 hab. et plus : 3%

Moins de 10 000 hab. : 32%  
10 000 – 99 999 hab. : 35%  
100 000 hab. et plus : 33%



< Bac : 21%  
Niveau Bac : 32%  
Bac +1 / +2 : 22%  
> Bac +2 : 25%

< Bac : 4%  
Niveau Bac : 7%  
Bac +1 / +2 : 20%  
**> Bac +2 : 69%**

< Bac : 1%  
Niveau Bac : 35%  
Bac +1 / +2 : 21%  
> Bac +2 : 42%



*Aide à la lecture : 52 % des 14-29 ans sont des actifs dont 32% de CSP-. Parmi ces CSP-, 75% vivent dans leur propre logement dont 44% en couple, 30% seul et 1% en colocation.*

## 45% des jeunes déclarent vivre une nouvelle étape.

Un chiffre en augmentation par rapport à 2020 et 2022 (40% pour ces deux années, soit +5 pts).

Ce sentiment semble davantage lié à des périodes de vie ou de mutation (nouvel emploi, entrée en études supérieures ou au lycée) qu'à un âge précis.

Les étudiants et les jeunes vivant chez leurs parents sont ceux se sentant le plus en transition (respectivement 57% et 52%)

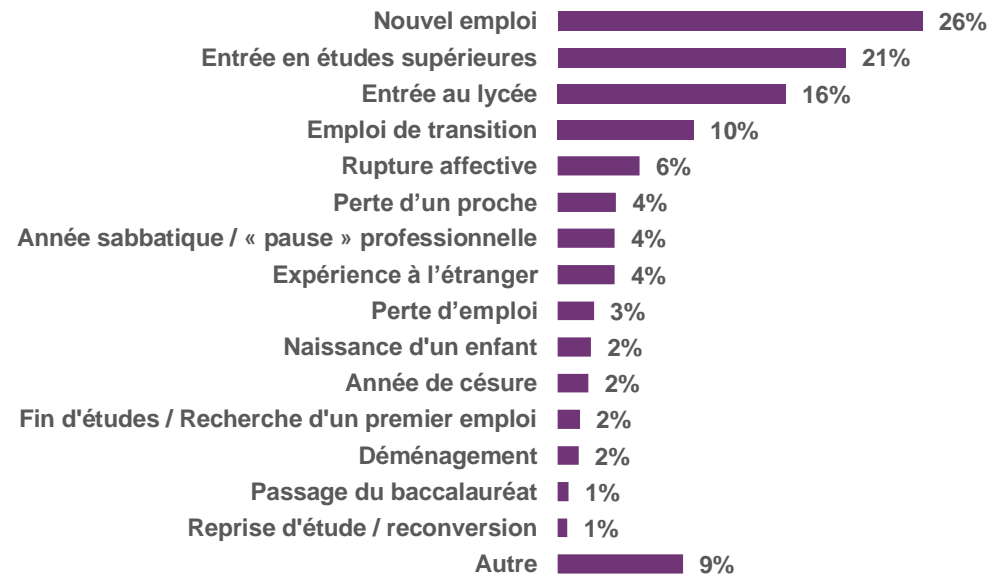
*Avez-vous le sentiment de vivre actuellement une nouvelle étape : entrée au lycée ou en études supérieures, une période de rupture (perte d'emploi, perte d'un proche, rupture affective) ou encore de transition (emploi de transition, année de césure, expérience à l'étranger) ?*

**Oui, 45 %** ↗



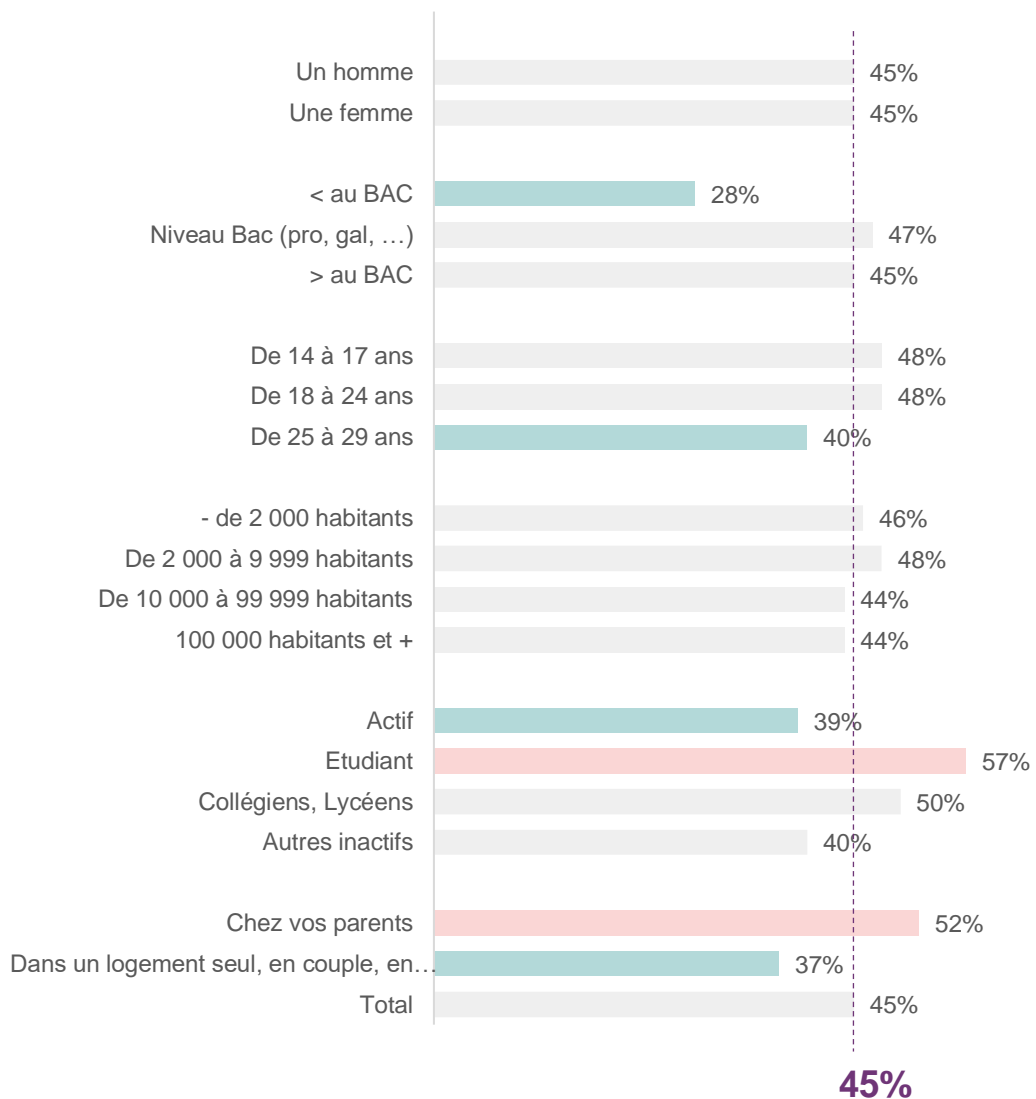
	2020	2022
% de oui	40%	40%

## Quelle nouvelle étape vivez-vous actuellement ?

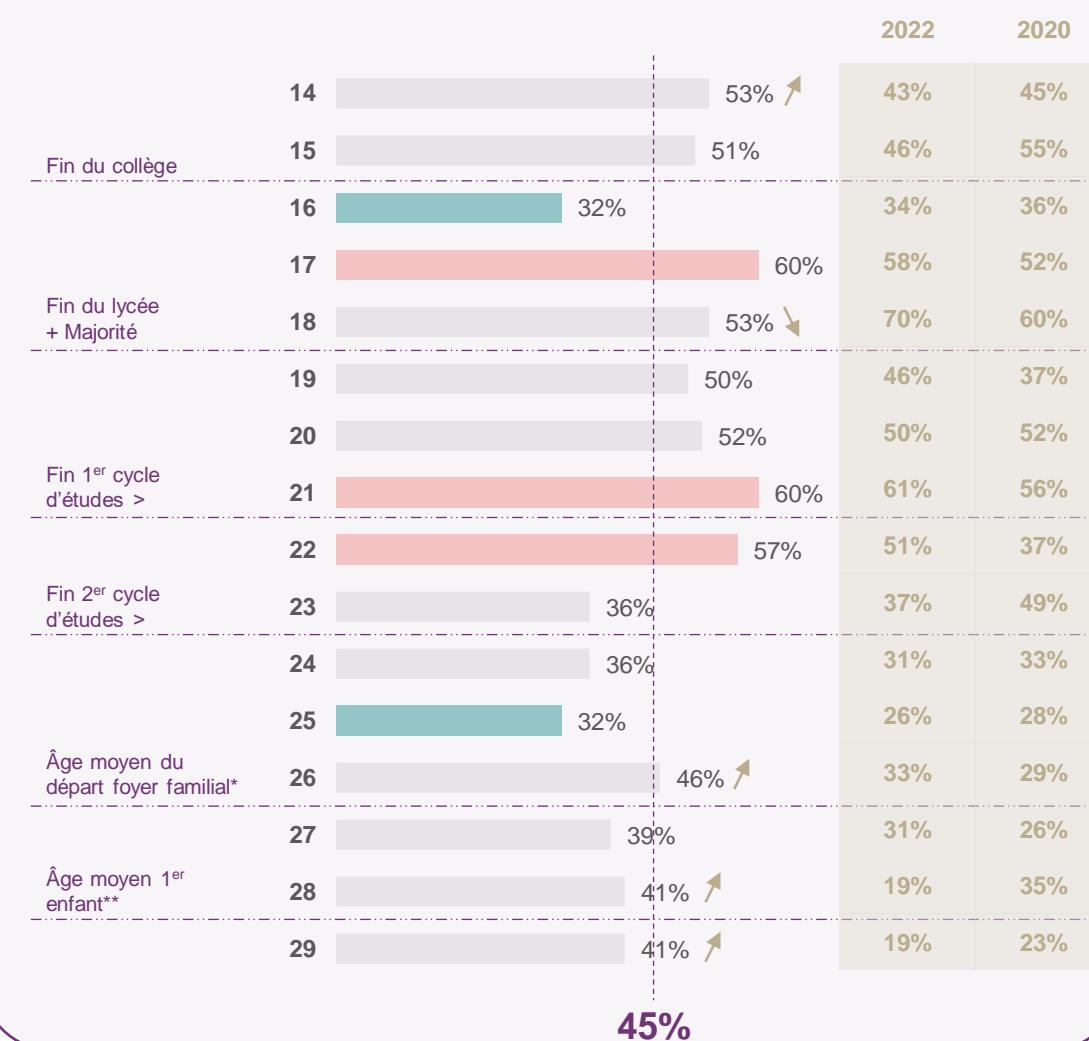


Base : Français de 14 à 29 ans ayant le sentiment de vivre une nouvelle étape (480 réponses)

% de jeunes ayant le sentiment de vivre une nouvelle étape



## Focus par âge



\* source : EUROSTATS 2019

\*\* 28,5 ans, source INSEE 2015

Base : Ensemble des Français de 14 à 29 ans (1 000 réponses)



## 2.2 L'ACCOMPAGNEMENT DES JEUNES PAR UN ORGANISME OU UNE INSTITUTION

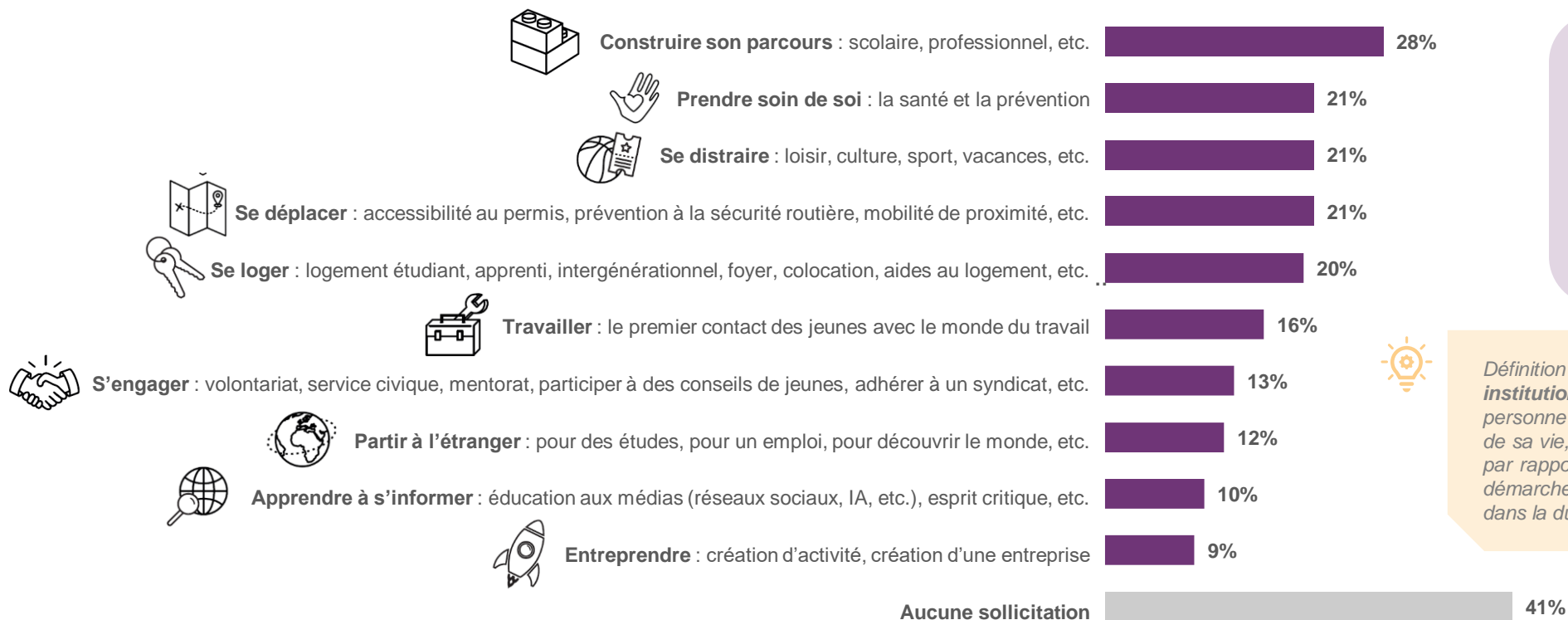


**59% des jeunes ont déjà sollicité un accompagnement par un organisme ou une institution.**

En détail, 28% pour construire son parcours, 21% pour prendre soin de soi, 21% pour se distraire, 21% pour se déplacer et 20% pour se loger.

Des disparités sur les thématiques existent entre les différents profils (cf. page suivante) notamment les jeunes non diplômés ou ayant un niveau de diplôme inférieur au BAC qui ont tendance à solliciter davantage un accompagnement sur les thématiques suivantes : construire son parcours, se déplacer, se distraire, travailler et s'engager.

Sur les thématiques suivantes, avez-vous déjà sollicité un accompagnement par un organisme ou une institution ?  
% de Oui



**59%**  
des jeunes ont sollicité un accompagnement par un organisme ou une institution

*Définition d'un **accompagnement par un organisme ou institution** : l'accompagnement vise à permettre à une personne d'acquérir son autonomie et de devenir acteur de sa vie, de décider par elle-même dans l'indépendance par rapport à autrui, et d'accéder à la citoyenneté. Cette démarche relationnelle de « mise en chemin » inscrite dans la durée favorise l'exploration des possibles.*

# SOLLICITATION D'ORGANISMES OU D'INSTITUTIONS POUR UN ACCOMPAGNEMENT

Sur les thématiques suivantes, avez-vous déjà sollicité un accompagnement par un organisme ou une institution ?  
% de Oui

	Construire son parcours	Prendre soin de soi	Se distraire	Se déplacer	Se loger	Travailler	S'engager	Partir à l'étranger	Apprendre à s'informer	Entreprendre
Un homme	28%	22%	23%	23%	18%	18%	14%	13%	12%	12%
Une femme	27%	20%	19%	20%	22%	14%	12%	10%	7%	6%
< au BAC*	38%	22%	32%	32%	19%	26%	28%	14%	11%	8%
Niveau BAC* (pro, gal, ...)	22%	14%	15%	18%	23%	14%	7%	5%	4%	4%
> au BAC*	27%	24%	17%	19%	27%	17%	14%	14%	10%	14%
Actif	26%	19%	19%	19%	26%	18%	14%	11%	9%	12%
Inactifs :	29%	23%	24%	24%	13%	14%	11%	12%	10%	5%
<i>Etudiants</i>	27%	25%	19%	23%	22%	13%	11%	14%	7%	8%
<i>Collégiens, Lycéens</i>	30%	21%	28%	25%	6%	13%	9%	11%	13%	3%
<i>Autres inactifs</i>	34%	23%	13%	21%	12%	22%	18%	6%	5%	6%
De 14 à 17 ans	28%	22%	27%	23%	2%	11%	9%	9%	13%	2%
De 18 à 24 ans	29%	20%	19%	24%	26%	17%	13%	11%	9%	10%
De 25 à 29 ans	24%	22%	19%	17%	26%	19%	15%	15%	8%	13%
- de 2 000 habitants	28%	11%	14%	19%	16%	10%	7%	8%	7%	6%
De 2 000 à 9 999 habitants	26%	18%	22%	23%	19%	19%	13%	9%	11%	5%
De 10 000 à 99 999 habitants	27%	21%	19%	20%	19%	15%	10%	12%	8%	9%
100 000 habitants et +	30%	33%	29%	24%	25%	19%	22%	17%	13%	15%
Chez vos parents	28%	20%	22%	22%	10%	13%	10%	10%	9%	4%
Dans un logement seul, en couple, en coloco	27%	22%	20%	21%	28%	18%	15%	13%	10%	13%
Enfant(s) à charge	36%	23%	24%	31%	32%	25%	17%	16%	15%	18%
Pas d'enfant à charge	26%	21%	21%	20%	18%	15%	12%	11%	9%	7%
<b>Total</b>	<b>28%</b>	<b>21%</b>	<b>21%</b>	<b>21%</b>	<b>20%</b>	<b>16%</b>	<b>13%</b>	<b>12%</b>	<b>10%</b>	<b>9%</b>

Base : Ensemble des Français de 14 à 29 ans (1 000 réponses)

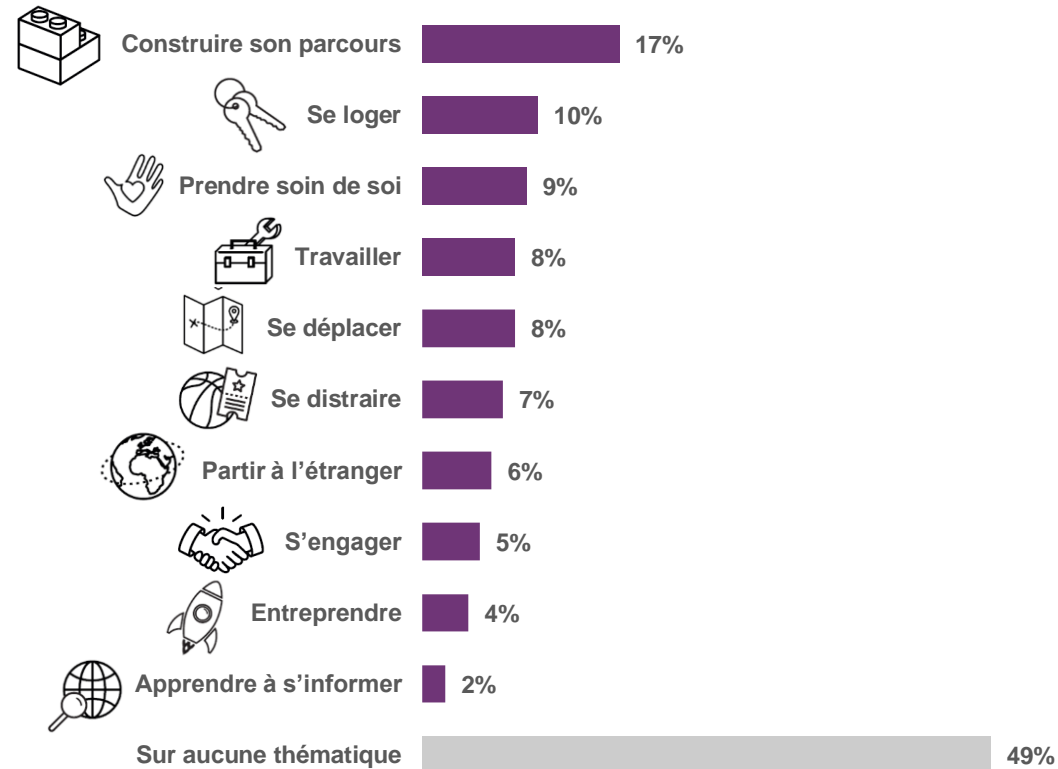
\* Ensemble des Français de 14 à 29 ans hors Collégiens / lycéens (740 réponses)

Au final, 51% des jeunes ont réellement été accompagnés par un organisme ou une institution.

La principale thématique d'accompagnement est la construction de parcours (17%).

Plus loin derrière, on retrouve le logement (10%), la santé et la prévention (9%), l'emploi (8%) et les déplacements (8%).

*Et sur quelle(s) thématique(s) avez-vous été réellement accompagné par un organisme ou une institution ?  
Plusieurs réponses possibles*



**51%**  
des jeunes se sont  
faits accompagnés par  
un organisme ou une  
institution

	Part de jeunes ayant sollicité un accompagnement par un organisme ou une institution	Part de jeunes ayant été accompagné par un organisme ou une institution	Part de jeunes ayant sollicité un accompagnement par un organisme ou une institution mais n'ayant pas été accompagné finalement
Construire son parcours	28%	17%	11%
Prendre soin de soi	21%	9%	12%
Se distraire	21%	7%	14%
Se déplacer	21%	8%	13%
Se loger	20%	10%	10%
Travailler	16%	8%	8%
S'engager	13%	5%	8%
Partir à l'étranger	12%	6%	6%
Apprendre à s'informer	10%	2%	8%
Entreprendre	9%	4%	5%



Dans la littérature des études, il est habituel de calculer un **indice de satisfaction** à partir des niveaux de satisfaction déclarés par les répondants. Cet indice permet de se situer dans une "norme" et de savoir rapidement si le niveau de satisfaction atteint est bon - voire excellent - ou, à l'inverse, faible.

L'indice de satisfaction se calcule de la façon suivante :

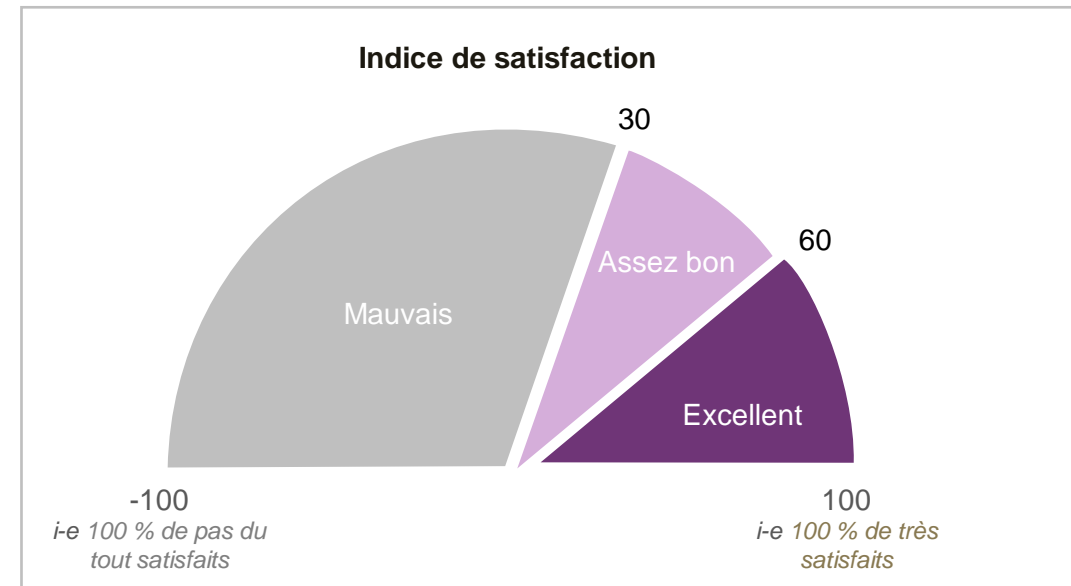
$$\% \text{ très satisfait (notes de 9 à 10)} + 1/2 \% \text{ satisfait (notes de 7 à 8)} - 1/2 \% \text{ plutôt pas satisfait (note de 5 à 6)} - \% \text{ pas du tout satisfait (note de 0 à 4)}$$

Et s'interprète comme suit :

**60 et plus → Excellent**

**De 30 à 59 → Assez bon**

**Moins de 30 → Mauvais**

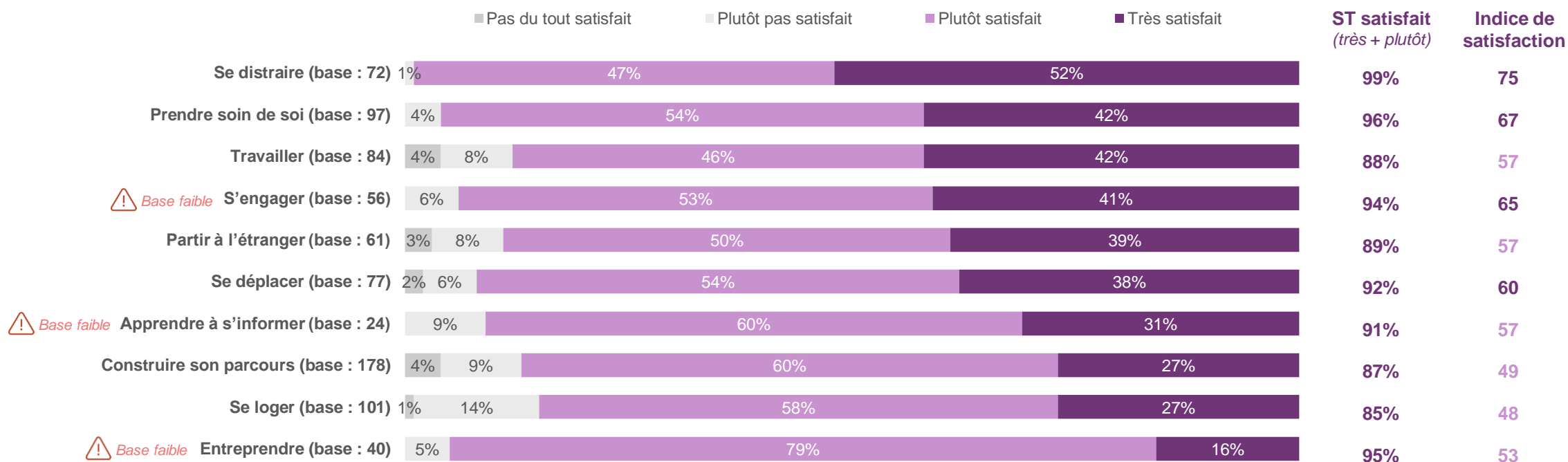


**Un accompagnement qui semble avoir apporté satisfaction à la majorité des jeunes concernés.**

En effet, avec des taux de satisfaction (très satisfait + plutôt satisfait) de 85% ou plus, la satisfaction est excellente.

On note une satisfaction particulièrement marquée auprès des jeunes s'étant fait accompagner sur la thématique « Se distraire » (52% de jeunes concernés « très satisfaits »). A l'inverse, on note des taux de « très satisfaits » plus en retrait pour les thématiques « Construire son parcours », « Se loger » et « Entreprendre » (inférieurs à 30%) malgré de très bons taux de satisfaction.

*Etes-vous satisfait de l'accompagnement que vous avez bénéficié pour les thématiques suivantes ?*



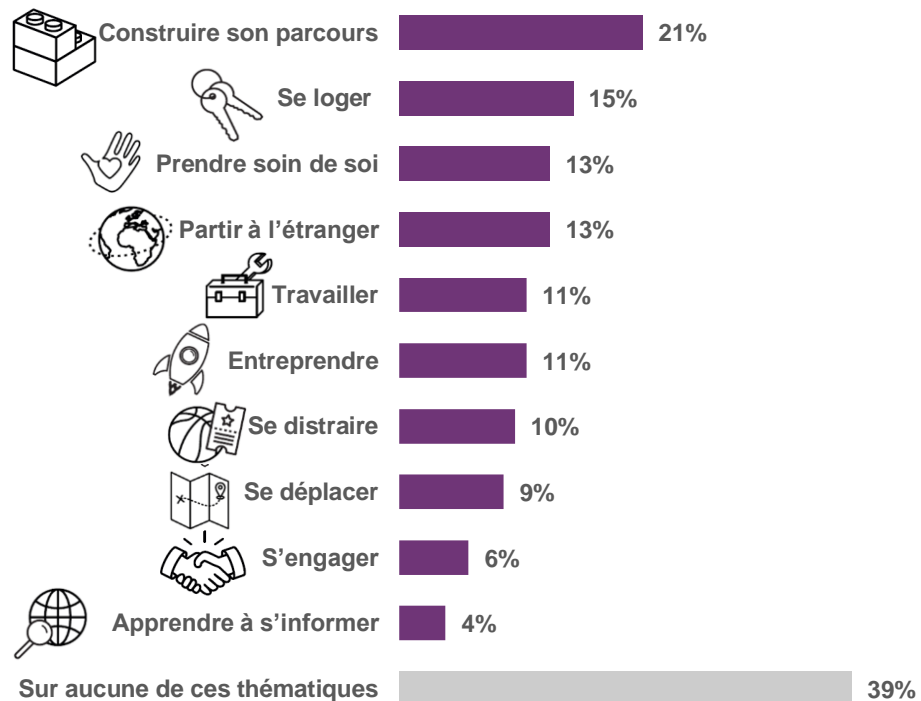
**61% des jeunes envisagent de se faire accompagner par un organisme ou une institution dans le futur.**

La construction de parcours reste la thématique n°1 pour les jeunes (21%), suivi par le logement (15%), prendre soin de soi (13%) et partir à l'étranger (13%).

Des disparités existent selon l'âge (cf. tableau sur la page suivante) :

- Les 14-17 ans sont plus nombreux que les autres à vouloir être accompagnés dans le futur sur les thématiques « Construire son parcours », « Travailler » et « Se déplacer ».
- Les 18-24 ans sont quant à eux plus nombreux à envisager un accompagnement sur le logement.
- Les 25-29 ans sont davantage à souhaiter un accompagnement dans le futur sur les thématiques comme « Prendre soin de soi » ou encore « Entreprendre ». A noter que ces derniers sont également plus nombreux à avoir répondu « Aucune de ces thématiques ».

*Sur quelle(s) thématique(s) envisagez-vous de solliciter un accompagnement dans le futur auprès d'un organisme ou d'une institution ?*



**61%**  
des jeunes envisagent  
de se faire  
accompagner par un  
organisme ou une  
institution

# ACCOMPAGNEMENT ENVISAGÉ PAR THÉMATIQUE

Sur quelle(s) thématique(s) envisagez-vous de solliciter un accompagnement dans le futur auprès d'un organisme ou d'une institution ?

	Construire son parcours	Se loger	Prendre soin de soi	Partir à l'étranger	Travailler	Entreprendre	Se distraire	Se déplacer	S'engager	Apprendre à s'informer	Aucune des Thématiques
Un homme	21%	13%	11%	12%	12%	11%	12%	9%	6%	3%	38%
Une femme	21%	18%	14%	14%	9%	10%	8%	9%	6%	4%	40%
< au BAC*	14%	12%	12%	14%	1%	4%	12%	7%	10%	0%	47%
Niveau BAC* (pro, gal, ...)	16%	12%	10%	11%	4%	11%	10%	7%	4%	5%	45%
> au BAC*	12%	15%	16%	12%	10%	14%	8%	5%	5%	4%	41%
Actif	12%	13%	13%	10%	4%	12%	9%	5%	5%	3%	44%
Inactifs :	29%	17%	12%	16%	17%	9%	10%	14%	7%	4%	34%
<i>Etudiants</i>	15%	16%	14%	18%	16%	12%	7%	7%	7%	4%	38%
<i>Collégiens, Lycéens</i>	42%	18%	9%	16%	19%	6%	12%	19%	7%	3%	30%
<i>Autres inactifs</i>	17%	14%	16%	9%	11%	10%	15%	15%	7%	5%	42%
De 14 à 17 ans	43%	19%	8%	14%	16%	5%	11%	18%	7%	3%	29%
De 18 à 24 ans	13%	18%	12%	14%	10%	12%	10%	6%	7%	3%	41%
De 25 à 29 ans	12%	9%	17%	11%	6%	13%	9%	6%	4%	5%	46%
- de 2 000 habitants	24%	14%	6%	11%	9%	10%	10%	10%	3%	3%	49%
De 2 000 à 9 999 habitants	19%	23%	18%	9%	9%	9%	12%	13%	4%	4%	37%
De 10 000 à 99 999 habitants	19%	12%	7%	13%	12%	11%	8%	8%	5%	4%	42%
100 000 habitants et +	21%	13%	21%	19%	10%	12%	9%	7%	12%	3%	28%
Chez vos parents	29%	20%	10%	15%	16%	7%	10%	14%	7%	3%	34%
Dans un logement seul, en couple, en coloco	12%	9%	15%	11%	6%	14%	9%	4%	6%	4%	44%
Enfant(s) à charge	15%	11%	16%	10%	11%	11%	10%	9%	5%	7%	41%
Pas d'enfant à charge	22%	16%	12%	14%	11%	10%	10%	9%	6%	3%	39%
<b>Total</b>	<b>21%</b>	<b>15%</b>	<b>13%</b>	<b>13%</b>	<b>11%</b>	<b>11%</b>	<b>10%</b>	<b>9%</b>	<b>6%</b>	<b>4%</b>	<b>39%</b>

## 14-17 ANS

- 1) 43% construire son parcours
- 2) 19% se loger
- 3) 18% se déplacer
- 4) 16% travailler
- 5) 14% partir à l'étranger

**29% Aucune de ces thématiques**

## 18-24 ANS

- 1) 18% se loger
- 2) 14% partir à l'étranger
- 3) 13% construire son parcours
- 4) 12% prendre soin de soi
- 5) 12% entreprendre

**41% Aucune de ces thématiques**

## 25-29 ANS

- 1) 17% prendre soin de soi
- 2) 13% entreprendre
- 3) 12% construire son parcours
- 4) 11% partir à l'étranger
- 5) 9% se distraire

**46% Aucune de ces thématiques**

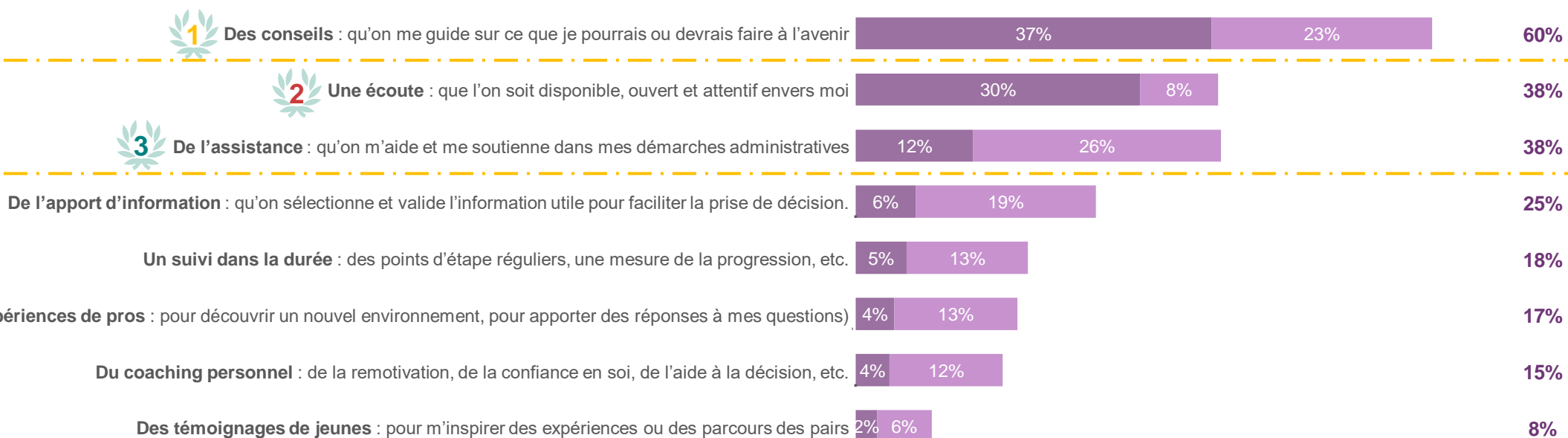
## Les conseils sont l'attente n°1 des jeunes lors d'un accompagnement.

En effet, 37% des jeunes ont donné cette attente en premier et elle a été citée dans le top 3 par 60% des répondants. L'écoute et l'assistance arrivent respectivement en 2<sup>ème</sup> et 3<sup>ème</sup> position, avec notamment 30% des jeunes ayant donné comme attente « l'écoute » en premier. On note, dans le tableau sur la page suivante, que les jeunes vivant encore chez leurs parents sont plus nombreux à souhaiter des conseils (67%) tandis que ceux n'ayant pas de diplôme sont plus nombreux à souhaiter de l'assistance (55%).

Qu'attendez-vous surtout d'un accompagnement ?  
Réponses classées par ordre de priorité - 3 réponses maximum




■ Rang 1 ■ Autres rangs

TOTAL





Qu'attendez-vous surtout d'un accompagnement ? % Global

	 <b>Des conseils</b>	 <b>Une écoute</b>	 <b>De l'assistance</b>	<b>De l'apport d'information</b>	<b>Un suivi dans la durée</b>	<b>Des expériences de pros</b>	<b>Du coaching personnel</b>	<b>Des témoignages de jeunes</b>
Un homme	55%	36%	36%	24%	17%	21%	13%	9%
Une femme	65%	40%	40%	26%	19%	12%	17%	7%
< au BAC*	49%	27%	55%	6%	16%	15%	11%	1%
Niveau BAC* (pro, gal, ...)	50%	41%	41%	21%	25%	16%	16%	5%
> au BAC*	62%	36%	32%	28%	19%	20%	20%	7%
Actif	54%	33%	35%	22%	21%	19%	17%	6%
Inactifs :	67%	42%	42%	29%	14%	15%	13%	10%
<i>Etudiants</i>	67%	42%	44%	30%	17%	17%	20%	7%
<i>Collégiens, Lycéens</i>	68%	42%	41%	30%	12%	12%	7%	14%
<i>Autres inactifs</i>	53%	48%	39%	16%	17%	20%	18%	0%
De 14 à 17 ans	66%	38%	42%	27%	14%	15%	7%	13%
De 18 à 24 ans	63%	38%	40%	25%	19%	17%	16%	6%
De 25 à 29 ans	52%	37%	32%	24%	20%	18%	21%	6%
- de 2 000 habitants	64%	38%	37%	31%	18%	13%	16%	7%
De 2 000 à 9 999 habitants	63%	35%	38%	24%	21%	16%	17%	7%
De 10 000 à 99 999 habitants	58%	42%	39%	23%	16%	15%	13%	7%
100 000 habitants et +	58%	32%	38%	25%	18%	24%	17%	13%
Chez vos parents	67%	39%	41%	27%	17%	14%	11%	9%
Dans un logement seul, en couple, en coloco	54%	36%	35%	24%	18%	19%	19%	6%
Enfant(s) à charge	54%	34%	43%	24%	13%	21%	22%	6%
Pas d'enfant à charge	61%	38%	37%	25%	19%	16%	14%	8%
<b>Total</b>	<b>60%</b>	<b>38%</b>	<b>38%</b>	<b>25%</b>	<b>18%</b>	<b>17%</b>	<b>15%</b>	<b>8%</b>

## 2.3 LES ATTENTES GLOBALES DES JEUNES EN MATIÈRE D'INFORMATION

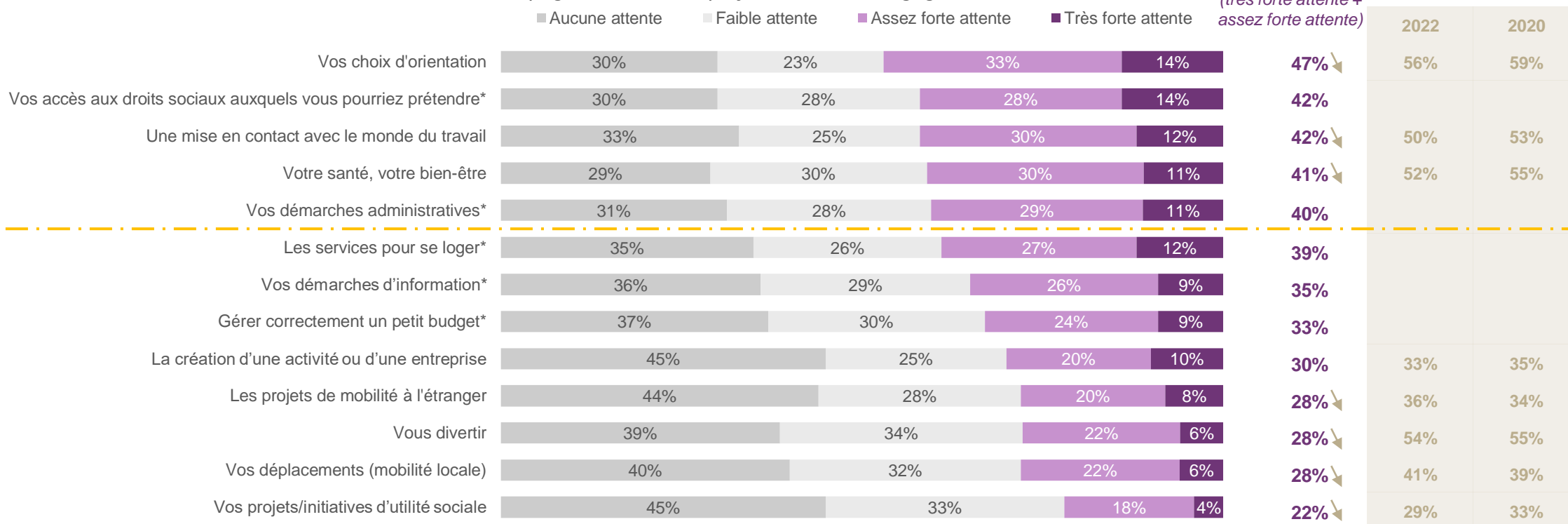


## Les attentes en matière d'information et d'accompagnement sont en baisse par rapport aux années précédentes...

...et ce, sur la quasi-totalité des critères qui étaient présents en 2020 et 2022.

Au moins 40% des jeunes formulent des attentes sur les 5 thématiques suivantes : choix d'orientation, accès aux droits sociaux, monde du travail, santé & bien-être et démarches administratives. À l'inverse, les déplacements, les divertissements, les projets de mobilité à l'étranger ou encore d'utilité sociale suscitent moins intérêt.

*D'un point de vue général, pouvez-vous me dire à quel point vous êtes en attente d'informations ou d'accompagnement sur vos projets, initiatives, engagements ?*



\*: les items sur l'accès aux droits et les démarches admin étaient présentés les années précédentes qu'en un seul et même item. Idem pour le logement et gérer un budget. L'item « vos démarches d'information » est un nouvel item.

Base : Ensemble des Français de 14 à 29 ans (1 000 réponses)

## Des niveaux d'attente plus marqués selon certains profils



### **Les choix d'orientation - 47%**

Suscitent davantage d'attente chez les collégiens / lycéens (66%), chez ceux habitant chez leurs parents (55%) et chez les jeunes en transition (52%). Les attentes sur cette thématique sont de moins en moins importantes avec l'âge (de 62% chez les 14-17 ans à 36% chez les 25-29 ans).



### **L'accès aux droits sociaux - 42%**

Est un sujet important chez les 18-24 ans (48%). Cette thématique est également particulièrement importante chez ceux ayant un ou plusieurs enfants à charge (54%), chez les étudiants (48%), chez les jeunes en transition (46%) et chez ceux vivant dans leur propre logement (45%).



### **Le monde du travail - 42%**

Suscite davantage d'attente chez les collégiens / lycéens (49%), les étudiants (52%), les jeunes en transition (50%), les jeunes vivant dans une ville de 100 000 habitants ou plus (50%), les jeunes vivant chez leurs parents (46%) et les 18-24 ans (46%).



### **La santé & le bien-être - 41%**

Sont des sujets davantage portés par les CSP+ (50%), les jeunes ayant un ou plusieurs enfants à charge (50%), ceux habitant dans des villes de 100 000 habitants ou plus (49%) et ceux ayant leur propre logement (45%).



### **Les démarches administratives - 40%**

Suscitent plus d'attente auprès des 18-24 ans (47%) et auprès de ceux en transition (47%).

# NIVEAU D'ATTENTE PAR THÉMATIQUE

% Attente	<b>1</b> Orientation	<b>2</b> Droits sociaux	<b>3</b> Monde du travail	<b>4</b> Santé, bien-être	<b>5</b> Démarches administratives
Un homme	48%	39%	43%	38%	42%
Une femme	46%	44%	40%	44%	39%
< au BAC	41%	38%	42%	38%	38%
Niveau BAC (pro, gal, ...)	40%	43%	37%	40%	41%
> au BAC	40%	45%	39%	46%	42%
De 14 à 17 ans	62%	33%	43%	32%	32%
De 18 à 24 ans	46%	48%	46%	43%	47%
De 25 à 29 ans	36%	39%	34%	44%	37%
CSP+	36%	43%	36%	50%	46%
CSP-	36%	42%	32%	37%	39%
Collégiens, Lycéens	66%	34%	49%	33%	37%
Étudiant (y compris en stage ou en alternance)	52%	48%	52%	46%	44%
Autres inactifs	41%	44%	48%	46%	26%
- de 2 000 habitants	43%	40%	37%	36%	41%
De 2 000 à 9 999 habitants	45%	43%	43%	40%	43%
De 10 000 à 99 999 habitants	46%	39%	38%	39%	37%
100 000 habitants et +	52%	45%	50%	49%	43%
Chez vos parents	55%	38%	46%	37%	38%
Dans un logement seul, en couple, en coloco	39%	45%	37%	45%	42%
Enfant(s) à charge	39%	54%	39%	50%	42%
Pas d'enfant à charge	48%	39%	42%	39%	40%
En période de transition	52%	46%	50%	45%	47%
Non	42%	37%	34%	37%	35%
Ne souhaite pas d'accompagnement dans le futur	30%	32%	27%	29%	34%
<b>Total</b> : Ensemble des Français de 14 à 29 ans (1 000 réponses)	<b>47%</b>	<b>42%</b>	<b>42%</b>	<b>41%</b>	<b>40%</b>
* Ensemble des Français de 14 à 29 ans hors Collégiens / lycéens (740 réponses)					

Comme les années précédentes, les jeunes se sentent bien informés sur les divertissements (72%), la santé (64%), les déplacements (63%), leurs démarches d'information (61%) ainsi que sur les choix d'orientation (57%).

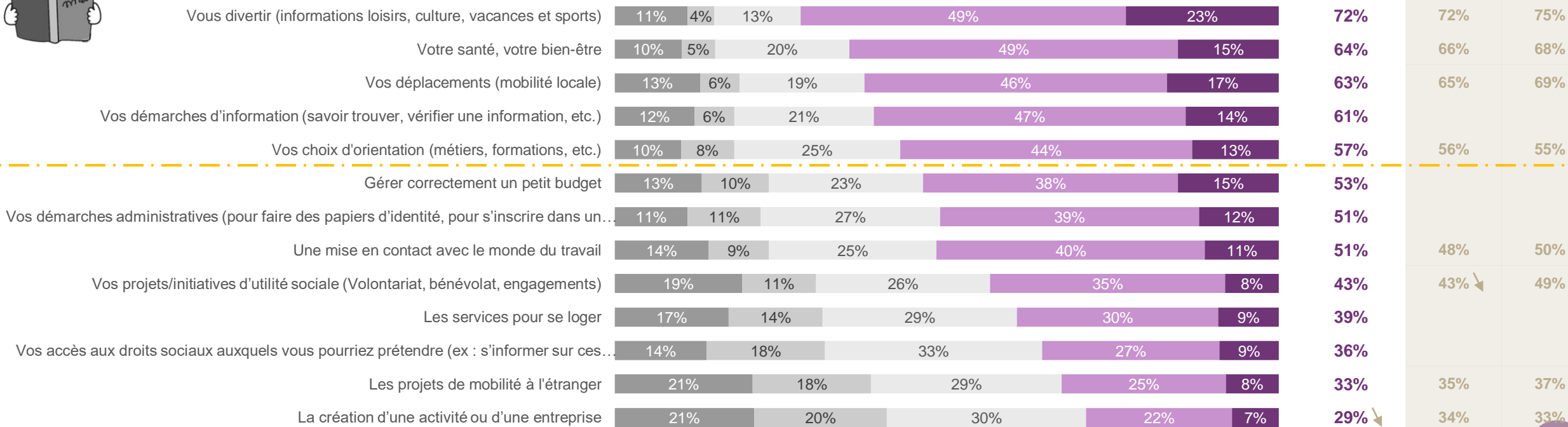
Ces résultats sont similaires à ceux observés en 2022. A noter cependant que la part de jeunes se sentant bien informés sur les déplacements est en recul de 6 points par rapport à 2020.



A quel point vous sentez-vous bien informé(e) sur les sujets suivants ?

■ Ne sais pas / Ne se prononce pas ■ Non, très mal informé(e) ■ Non, plutôt mal informé(e) ■ Oui, plutôt bien informé(e) ■ Oui, très bien informé(e)

**ST Bien informé**  
(très bien informé + plutôt bien informé)



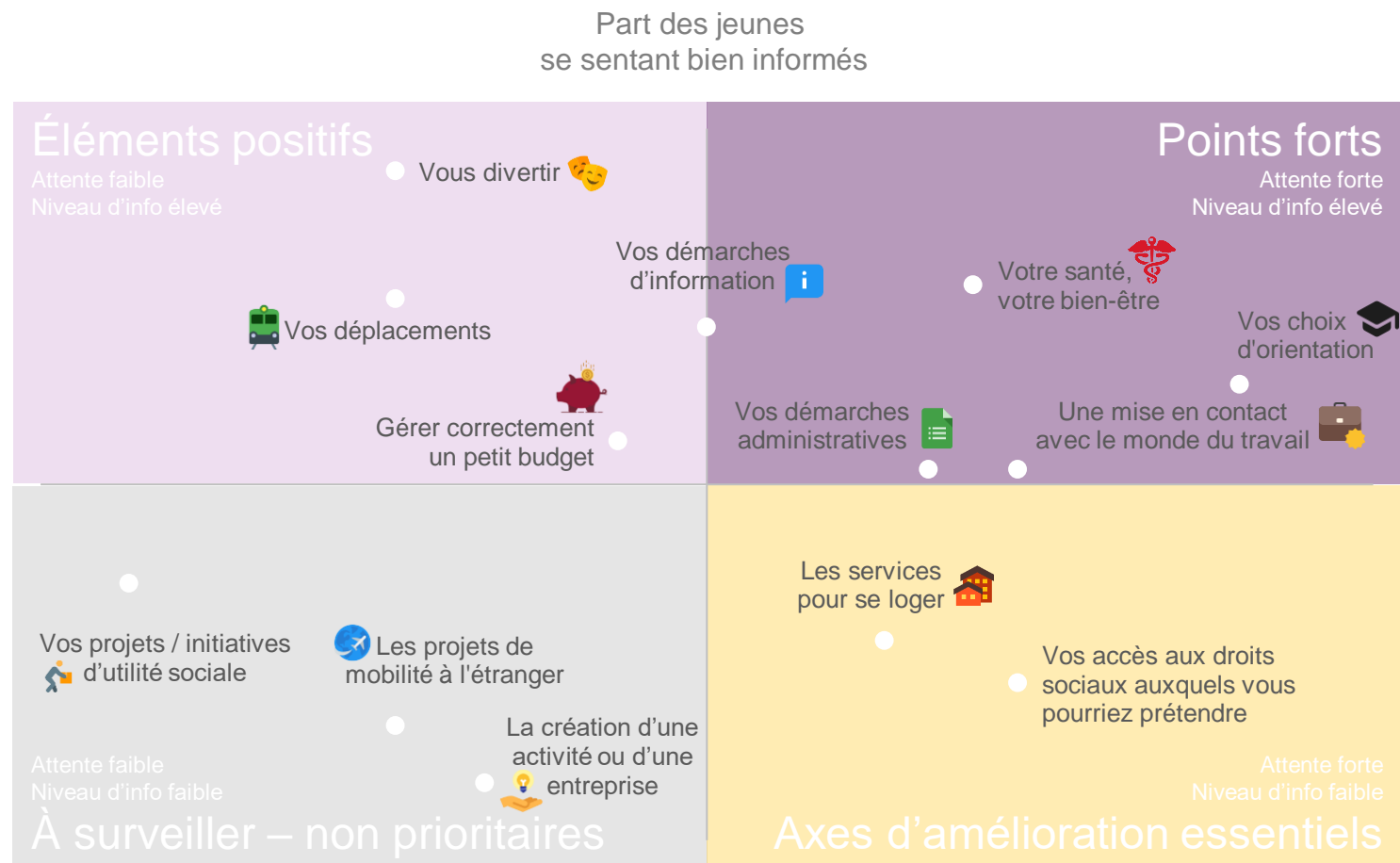


La matrice ci-contre met en relation le degré d'attente des jeunes en matière d'information par thématique (horizontalement) et leur niveau d'information (verticalement).

Les services pour se loger ainsi que l'accès aux droits sociaux constituent les deux axes d'amélioration essentiels : les jeunes ont une forte attente à leur encontre et estiment être relativement mal informés.

Comme les précédentes années, les jeunes s'estiment mal informés quant aux projets d'utilité sociale, de mobilité à l'étranger ou de création d'entreprise. Toutefois, ayant peu d'attente sur ces sujets, ils restent à surveiller mais ne sont pas une priorité.

L'orientation, les démarches administratives, la santé et le monde du travail sont des points forts en matière d'information c'est-à-dire un niveau d'information élevé pour une forte attente.



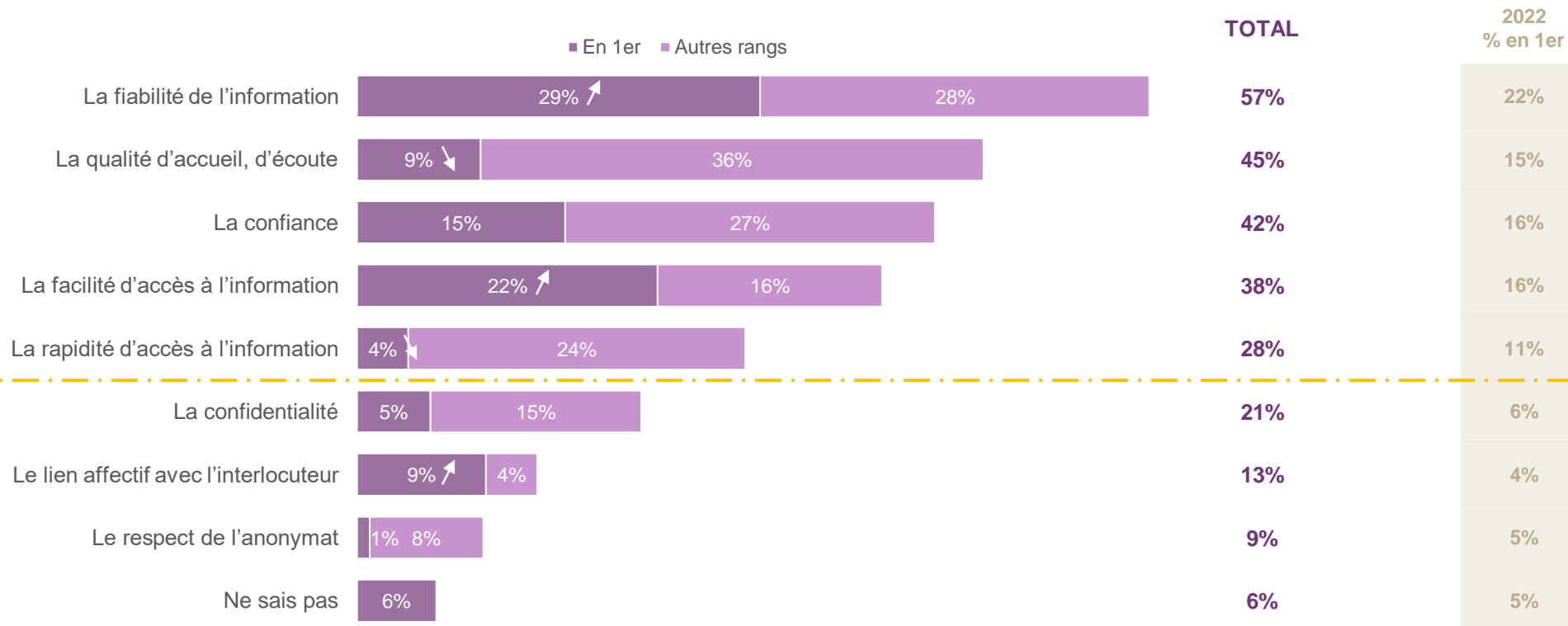
Part des jeunes ayant formulé une attente

**Pour choisir son interlocuteur, la fiabilité de l'information arrive en tête.**

...Critère retenu par près de 60% des jeunes devant la qualité de l'accueil, la confiance, la facilité et la rapidité d'accès à l'information.

Peu de différences significatives selon les profils (cf. page suivante).

**Quels sont les critères les plus importants dans le choix de votre interlocuteur / outil (entourage, Internet, professeurs, professionnel de l'information, médias...) lors de vos recherches d'information ?**  
Plusieurs réponses possibles (3 réponses maximum), à classer par ordre d'importance



# CRITÈRES RETENUS DANS LE CHOIX DE L'INTERLOCUTEUR

Quels sont les critères les plus importants dans le choix de votre interlocuteur / outil (entourage, Internet, professeurs, professionnel de l'information, médias...) lors de vos recherches d'information ? % **Global**

	Fiabilité de l'information	Qualité d'accueil, d'écoute	Confiance	Facilité d'accès à l'information	Rapidité d'accès à l'information	Confidentialité	Lien affectif avec l'interlocuteur	Respect de l'anonymat	Ne sais pas
Un homme	54%	42%	41%	35%	27%	21%	14%	12%	6%
Une femme	61%	49%	43%	41%	29%	20%	12%	6%	6%
< au BAC*	38%	47%	43%	20%	39%	16%	21%	17%	12%
Niveau BAC* (pro, gal, ...)	55%	47%	49%	38%	23%	23%	11%	6%	6%
> au BAC*	61%	44%	38%	38%	26%	22%	13%	9%	5%
Actif	54%	43%	42%	34%	29%	22%	13%	9%	6%
Inactifs :	61%	48%	42%	42%	28%	19%	13%	9%	6%
<i>Etudiants</i>	68%	49%	42%	43%	23%	20%	14%	7%	5%
<i>Collégiens, Lycéens</i>	59%	46%	43%	44%	32%	19%	11%	8%	5%
<i>Autres inactifs</i>	49%	51%	38%	30%	16%	14%	16%	18%	14%
De 14 à 17 ans	57%	44%	45%	42%	32%	20%	12%	8%	6%
De 18 à 24 ans	60%	44%	44%	36%	26%	19%	15%	11%	5%
De 25 à 29 ans	55%	48%	37%	37%	28%	23%	12%	7%	6%
- de 2 000 habitants	56%	44%	44%	38%	25%	19%	10%	6%	8%
De 2 000 à 9 999 habitants	60%	51%	42%	33%	28%	19%	10%	7%	7%
De 10 000 à 99 999 habitants	57%	42%	43%	44%	30%	19%	14%	10%	4%
100 000 habitants et +	57%	48%	39%	34%	27%	27%	18%	12%	4%
Chez vos parents	59%	46%	44%	41%	28%	18%	13%	9%	6%
Dans un logement seul, en couple, en coloco	56%	45%	40%	35%	28%	23%	13%	9%	6%
Enfant(s) à charge	55%	46%	45%	29%	29%	25%	12%	9%	7%
Pas d'enfant à charge	58%	45%	41%	40%	28%	20%	13%	9%	6%
En période de transition	60%	49%	42%	41%	26%	24%	12%	9%	4%
Non	55%	42%	41%	36%	30%	18%	14%	9%	7%
<b>Total</b>	<b>57%</b>	<b>45%</b>	<b>42%</b>	<b>38%</b>	<b>28%</b>	<b>21%</b>	<b>13%</b>	<b>9%</b>	<b>6%</b>

Base : Ensemble des Français de 14 à 29 ans (1 000 réponses)

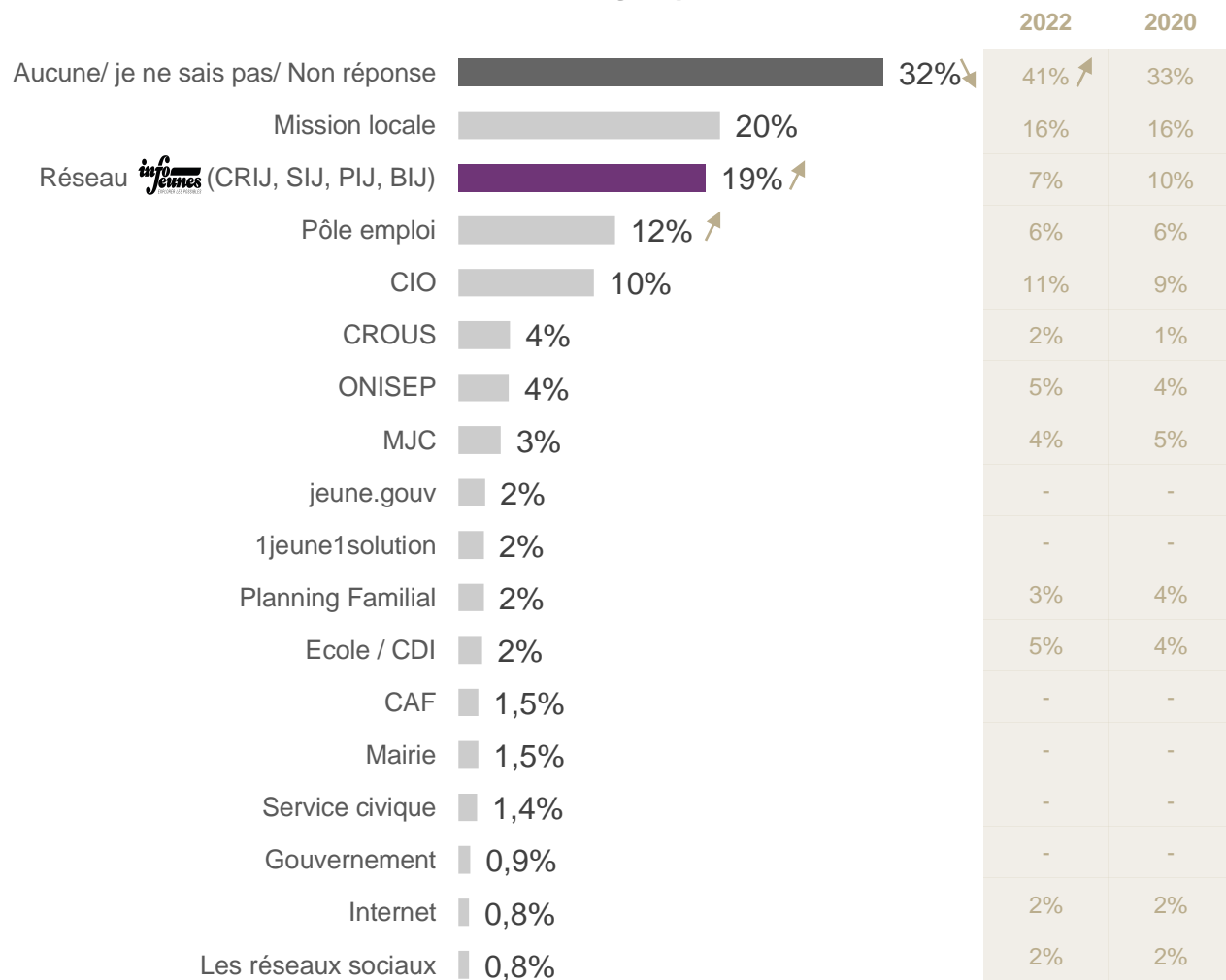
\* Ensemble des Français de 14 à 29 ans hors Collégiens / lycéens (740 réponses)

## 2.4 LA NOTORIÉTÉ DU RÉSEAU IJ



Veillez citer les structures d'information des jeunes que vous connaissez

**Question ouverte – Recodage a posteriori**



**Les structures du réseau Info Jeunes (19%) sont bien plus citées spontanément qu'en 2020 et 2022 (respectivement 10 et 7%).**

Les missions locales arrivent juste avant Info Jeunes (20% en 1<sup>ère</sup> position comme en 2020 et 2022). Après Info Jeunes, on retrouve Pôle emploi qui est également en nette augmentation (12% cette année vs 6% en 2020 et 2022) suivi des CIO (10%). Un tiers des jeunes n'ont pas su citer spontanément une structure d'information : un chiffre en baisse par rapport à 2022 (-9 pts) et iso par rapport à 2020.

Réseau	2023	2020	2022
PIJ	6%	2%	3%
CRIJ	4%	3%	2%
Info Jeunes	4%	2%	1%
CIDJ	4%	-	2%
BIJ	3,5%	2%	2%
SIJ	1,5%	0,7%	0,4%
UNIJ	0,2%	1%	0,1%
<b>Au moins une structure du réseau</b>	<b>19%</b>	<b>10%</b>	<b>7%</b>

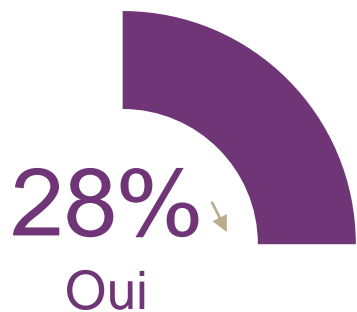


L'augmentation importante de la notoriété spontanée de IJ est certainement due au changement de présentation par rapport aux années précédentes : la question de notoriété spontanée était cette année sur la même page que la notoriété assistée.

## La notoriété assistée d'Info Jeunes est en baisse par rapport à 2022 (-7 points par rapport au Baromètre 2022)

On retrouve une notoriété proche de celle de 2020 (26% en 2020). 14% des jeunes ont déjà fréquenté une structure du réseau (-4 pts par rapport à 2022 et +4 pts par rapport à 2020). Autrement dit, la moitié des jeunes connaissant le réseau IJ le fréquente.

Connaissez-vous, ne serait-ce que de nom, le réseau Info Jeunes (CRIJ, SIJ, PIJ et BIJ) ?



	2022	2020
% de oui	35% ↑	26%

Avez-vous déjà fréquenté une des structures du réseau Information Jeunesse ?

	2023	2022	2020
Oui, régulièrement	2,5%	1%	-
Oui, de temps en temps	4,5%	6%	2%
Oui, rarement	7%	11%	8%
Non	14%	17%	16%
Ne connaît pas	72%	65%	74%
<b>Total</b>	<b>100%</b>	<b>100%</b>	<b>100%</b>



**3 359 000**

C'est le nombre estimé de jeunes français de 14-29 ans connaissant au moins de nom une structure du réseau.

## Non usagers 86%

Connaissant le réseau  
14%

Ne le connaissant pas  
72%

## Usagers 14%

Hommes : 44%  
Femmes : 56%

Hommes : 50%  
Femmes : 50%

Hommes : 59%  
Femmes : 41%

Âge moyen : 21,5 ans

14-17 ans : 30%  
18-24 ans : 41%  
25-29 ans : 28%

Âge moyen : 21,9 ans

14-17 ans : 24%  
18-24 ans : 44%  
25-29 ans : 32%

Âge moyen : 21,0 ans

14-17 ans : 29%  
18-24 ans : 41%  
25-29 ans : 30%

Actifs : 43%  
Etudiants : 21%  
Collégiens / lycéens : 29%

Actifs : 54%  
Etudiants : 18%  
Collégiens / lycéens : 24%

Actifs : 51%  
Etudiants : 17%  
Collégiens / lycéens : 30%

Moins de 10 000 hab. : 32%  
**10 000 – 99 999 hab. : 48%**  
100 000 hab. et plus : 20%

**Moins de 10 000 hab. : 46%**  
10 000 – 99 999 hab. : 36%  
100 000 hab. et plus : 18%

Moins de 10 000 hab. : 29%  
10 000 – 99 999 hab. : 31%  
**100 000 hab. et plus : 40%**

45% disent pouvoir être aidés à l'avenir par des structures de professionnels de l'information

35% disent pouvoir être aidés à l'avenir par des structures de professionnels de l'information

**72% disent pouvoir être aidés à l'avenir par des structures de professionnels de l'information**

Une part plus importante d'hommes parmi les usagers du réseau IJ (59%).

Ce sont également davantage des jeunes habitant des villes de 100 000 hab. et plus (40%). Ils sont également plus enclins à être aidés par des professionnels de l'information à l'avenir (72%).

Les non-usagers connaisseurs du réseau IJ vivent plus dans des villes de taille moyenne (entre 10 000 et 99 999 hab.) et 45% d'entre eux déclarent que des structures de professionnels de l'information pourraient les aider à l'avenir.

Les non-usagers non connaisseurs du réseau IJ vivent quant à eux plus dans des zones rurales (villes de moins de 10 000 hab.) et sont moins enclins à être aidés par ce type de structure dans le futur.



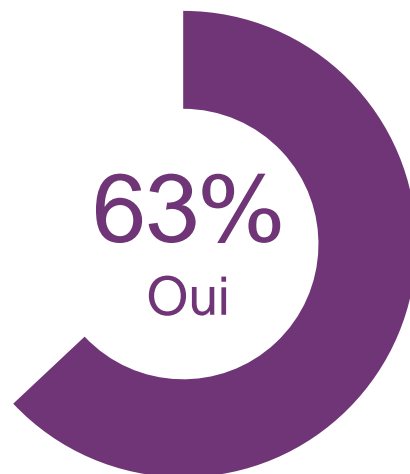
Aide à la lecture : 86% des 14-29 ans ne fréquentent pas le réseau IJ dont 72% ne le connaissent d'ailleurs pas. Parmi ceux-là, 50% sont des hommes.



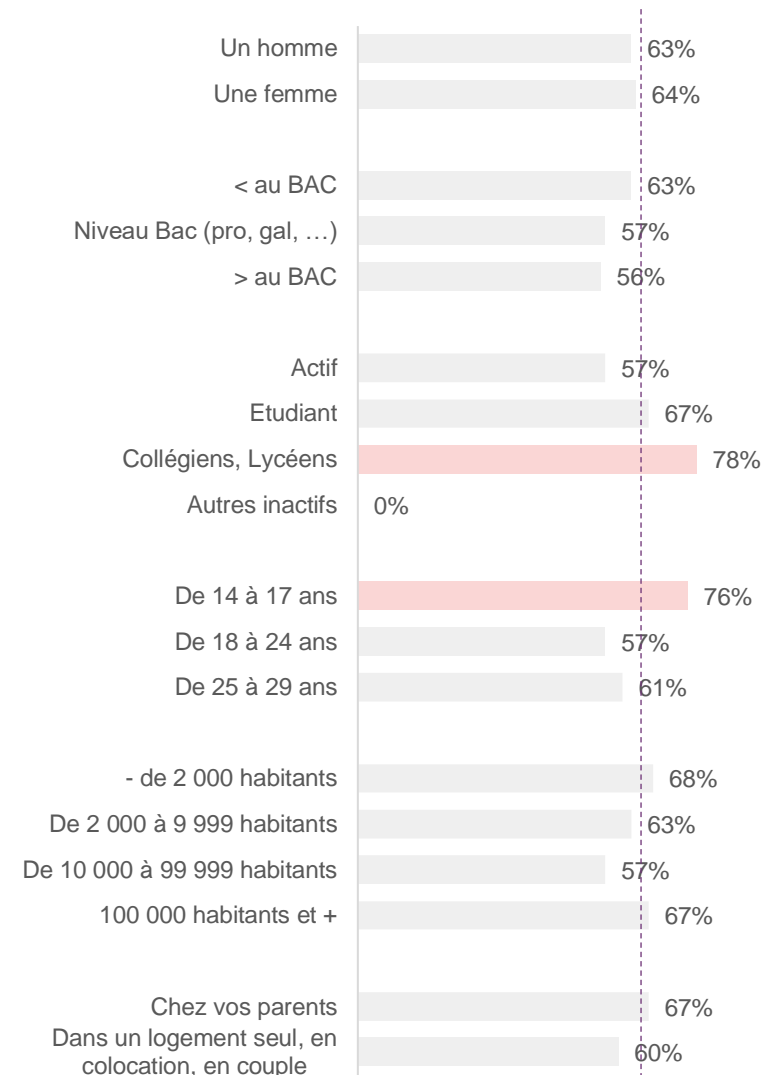
Parmi les jeunes ayant fréquenté une structure IJ, 63% déclarent que celle-ci les a aidés dans leurs recherches d'informations.

Notons que ce taux est d'autant meilleur auprès des moins de 18 ans et donc auprès des collégiens et lycéens.

*La fréquentation d'une structure du réseau Info Jeunes (CRIJ, SIJ, PIJ et BIJ) vous a-t-elle aidé lors de vos recherches d'information ?*



Taux de jeunes ayant été aidé par l'une des structures Info Jeunes selon le profil

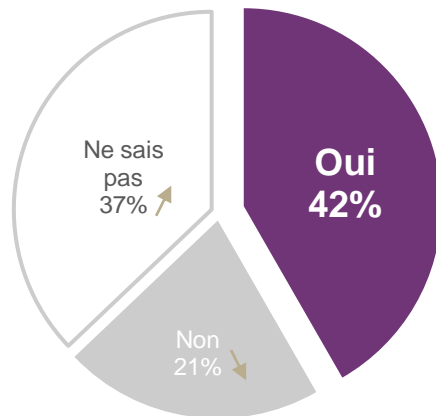
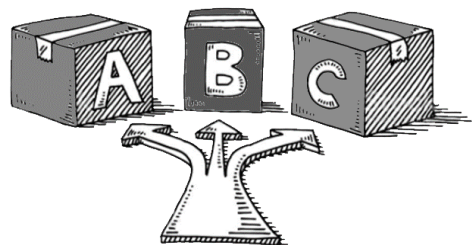


63%

À l'instar des années précédentes, plus de 2 jeunes sur 5 pensent pouvoir être aidés par une structure de professionnels de l'information à l'avenir.

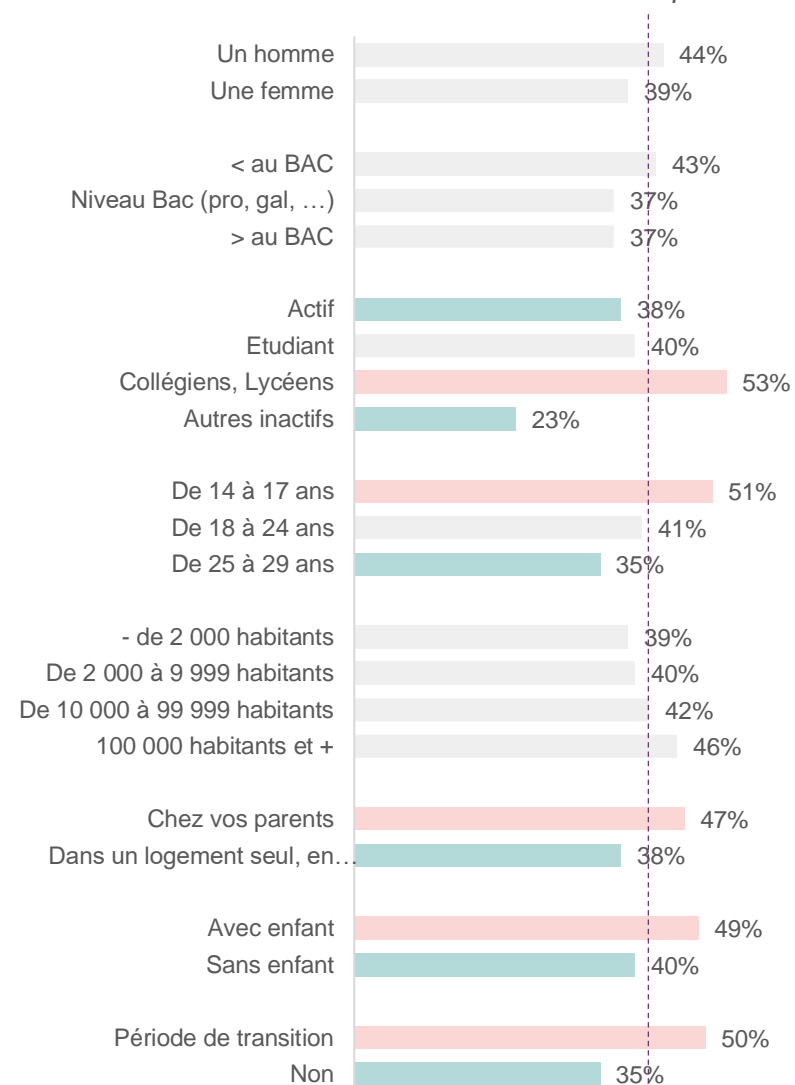
L'intention de solliciter ce type de structure à l'avenir est particulièrement forte chez les plus jeunes (51% pour les 14-17 ans et 53% pour les collégiens, lycéens) mais également chez les jeunes déclarant vivre une période de transition (50%), chez ceux ayant un ou plusieurs enfants à charge (49%) et chez ceux vivant encore chez leurs parents (47%).

**Selon vous, des structures de professionnels de l'information (CIO, Info Jeunes (CRIJ, SIJ, PIJ et BIJ)) peuvent-elles vous aider à l'avenir dans vos recherches d'information ?**



	2022	2020
% de oui	42%	40%
% de non	33%	33%
% de ne sais pas	25%	26%

Sollicitation d'une structure de professionnels de l'information à l'avenir selon le profil

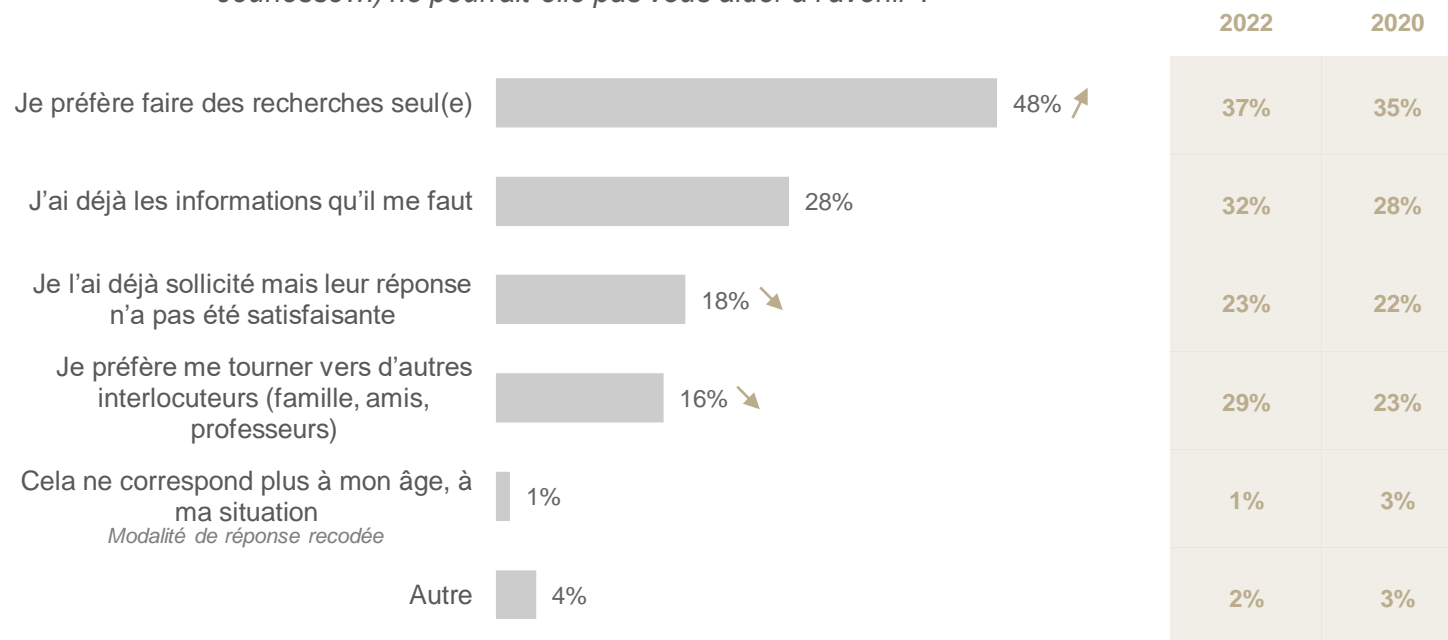


42%

La principale raison de ne pas solliciter les structures à l'avenir : la volonté de faire des recherches seul arrive largement en tête (48% cette année versus 37% en 2022 et 35% en 2020).

Dans une moindre mesure, près de 30% déclarent déjà posséder les informations et 16% préfèrent se tourner vers d'autres interlocuteurs comme des proches ou des professeurs. À noter que 18% des jeunes ne pensent pas recourir à une structure de professionnels de l'information à l'avenir suite à une expérience précédente insatisfaisante (chiffre en baisse cependant par rapport aux précédentes années : -4 pts vs 2020 et -5 pts vs 2022).

*Pourquoi une structure de professionnels de l'information (CIO, Information Jeunesse...) ne pourrait-elle pas vous aider à l'avenir ?*



## 2.5 L'ACCÈS AUX DROITS SOCIAUX

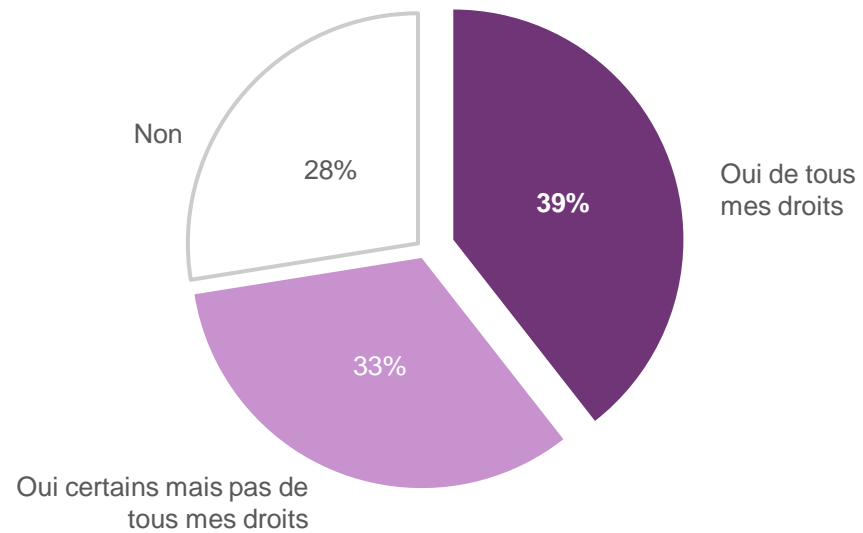


**39% des jeunes seulement déclarent bénéficier de tous leurs droits sociaux.**

33% déclarent bénéficier de certains mais pas de tous et 28% ne bénéficient pas de leurs droits sociaux.

Les jeunes n'ayant pas de diplôme, les hommes et les jeunes ayant un logement indépendant sont plus nombreux à bénéficier de tous leurs droits sociaux (respectivement 49%, 45% et 43%).

*Pensez-vous que vous bénéficiez de vos droits sociaux ?*



# LES JEUNES BÉNÉFICIENT-ILS DE LEURS DROITS SOCIAUX ?

	Oui de tous mes droits	ST oui certains mais pas de tous OU Non	Oui certains mais pas de tous mes droits	Non
Un homme	45%	55%	28%	27%
Une femme	34%	66%	38%	28%
< au BAC*	49%	51%	25%	26%
Niveau BAC* (pro, gal, ...)	36%	64%	38%	26%
> au BAC*	38%	62%	37%	26%
Actif	39%	61%	34%	27%
Inactifs :	40%	60%	32%	28%
<i>Etudiants</i>	39%	61%	42%	19%
<i>Collégiens, Lycéens</i>	41%	59%	26%	33%
<i>Autres inactifs</i>	34%	66%	32%	35%
De 14 à 17 ans	39%	61%	29%	32%
De 18 à 24 ans	40%	60%	34%	26%
De 25 à 29 ans	39%	61%	34%	26%
- de 2 000 habitants	42%	58%	34%	23%
De 2 000 à 9 999 habitants	34%	66%	33%	33%
De 10 000 à 99 999 habitants	38%	62%	32%	30%
100 000 habitants et +	44%	56%	34%	21%
Chez vos parents	37%	63%	32%	31%
Dans un logement seul, en couple, en coloc	43%	57%	34%	23%
Enfant(s) à charge	43%	57%	42%	15%
Pas d'enfant à charge	39%	61%	32%	30%
En période de transition	39%	61%	38%	23%
Non	40%	60%	29%	31%
<b>Total</b>	<b>39%</b>	<b>61%</b>	<b>33%</b>	<b>28%</b>

Base : Ensemble des Français de 14 à 29 ans (1 000 réponses)

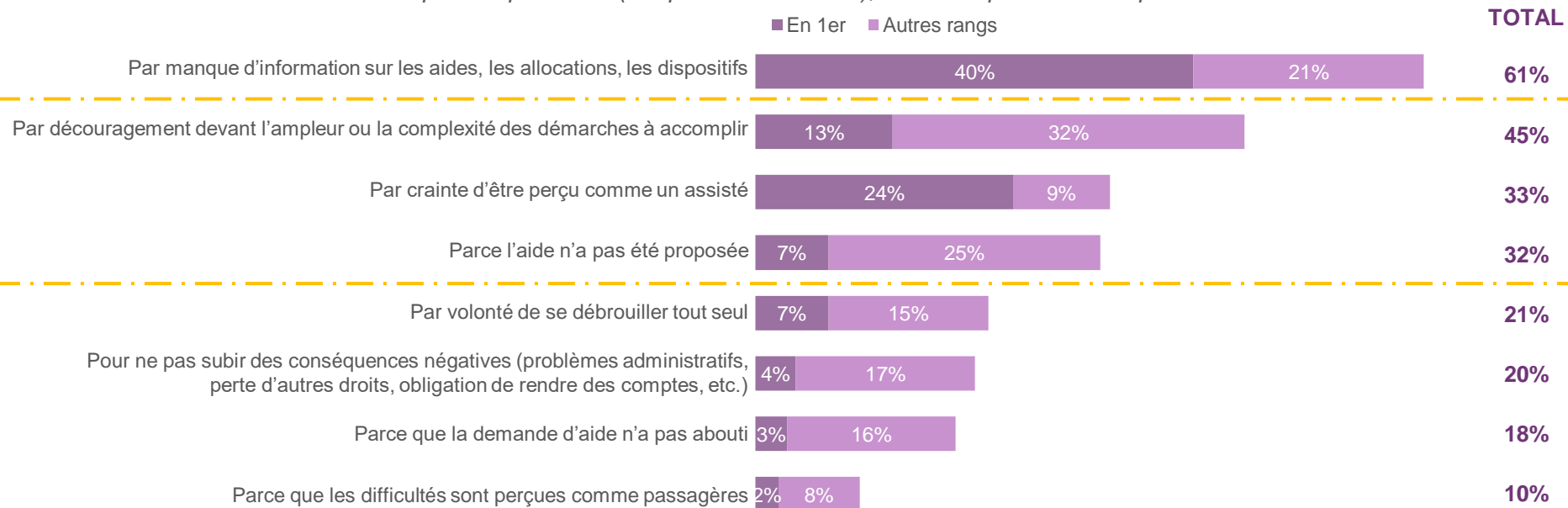
\* Ensemble des Français de 14 à 29 ans hors Collégiens / lycéens (740 réponses)

Parmi les jeunes ayant déclaré bénéficier de tous leurs droits sociaux, la grande majorité suppose que ceux qui ne bénéficient pas de ces droits manquent surtout d'information.

En effet, 40% ont donné cette raison en premier et elle a été citée dans le top 3 par 61% des répondants.

La crainte d'être perçu comme un assisté ainsi que le découragement devant la complexité des démarches arrivent en 2<sup>ème</sup> et 3<sup>ème</sup> position, avec respectivement 24% et 13% des jeunes ayant donné ces raisons en premier.

*Selon vous, pour quelle(s) raison(s) pensez-vous que certaines personnes ne bénéficient pas des dispositifs, aides, allocations auxquelles elles peuvent prétendre ? Plusieurs réponses possibles (3 réponses maximum), à classer par ordre d'importance*



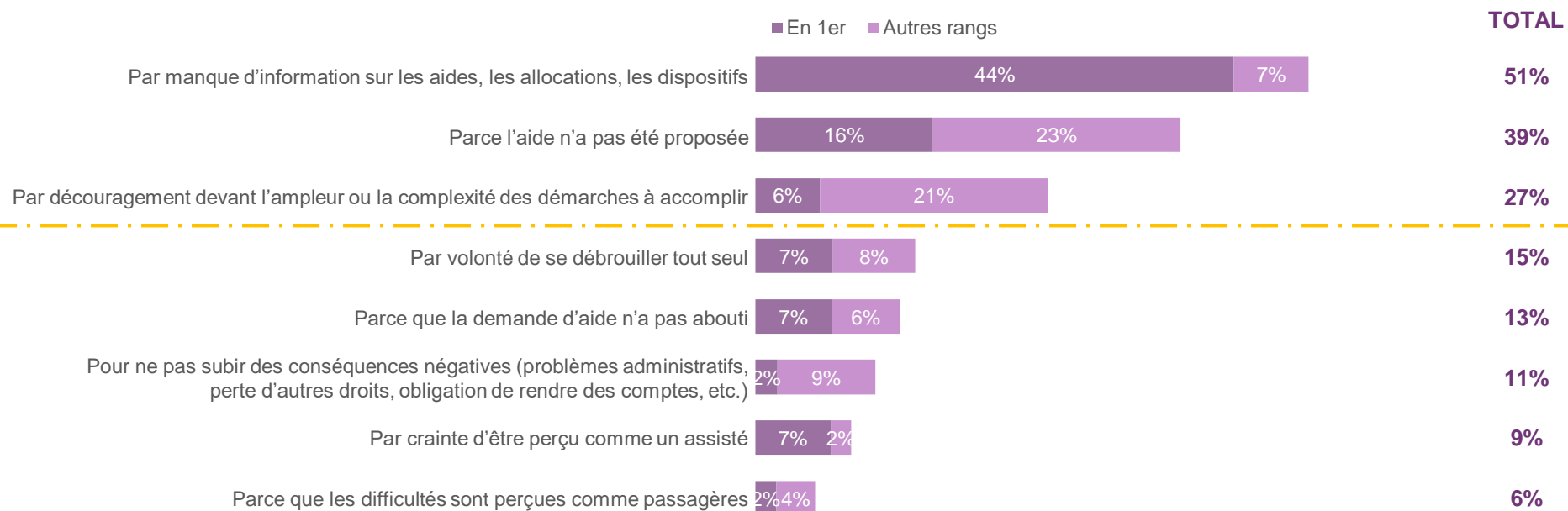


**Le manque d'information est la raison n°1 pour laquelle les jeunes estiment qu'ils ne bénéficient pas de tous leurs droits sociaux.**

En effet, 44% ont donné cette raison en premier et elle a été citée dans le top 3 par 51% des répondants.

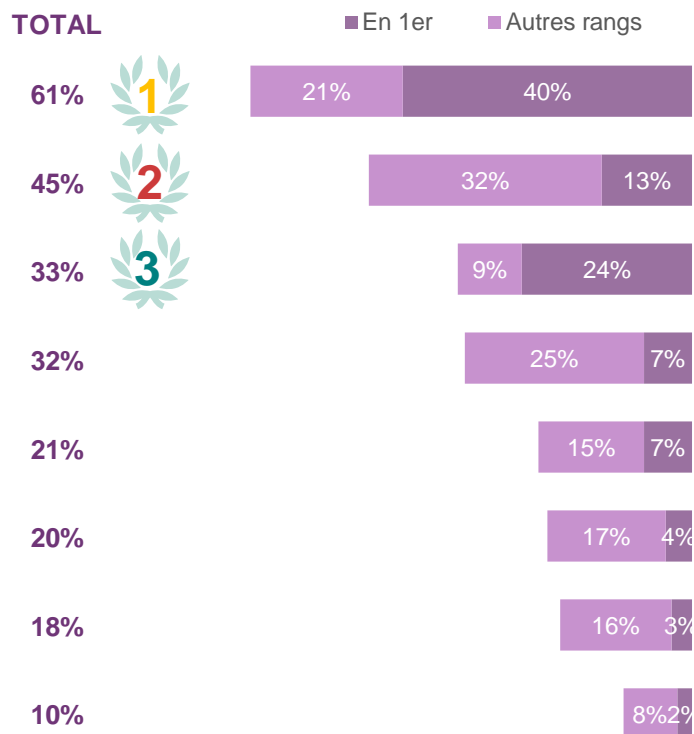
Le fait que l'aide ne leur ait pas été proposée et le découragement devant la complexité des démarches arrivent respectivement en 2<sup>ème</sup> et 3<sup>ème</sup> position.

*Pourquoi n'en bénéficiez-vous pas ?  
Plusieurs réponses possibles (3 réponses maximum), à classer par ordre d'importance*



## PERCEPTION (par les répondants bénéficiant de tous leurs droits sociaux)

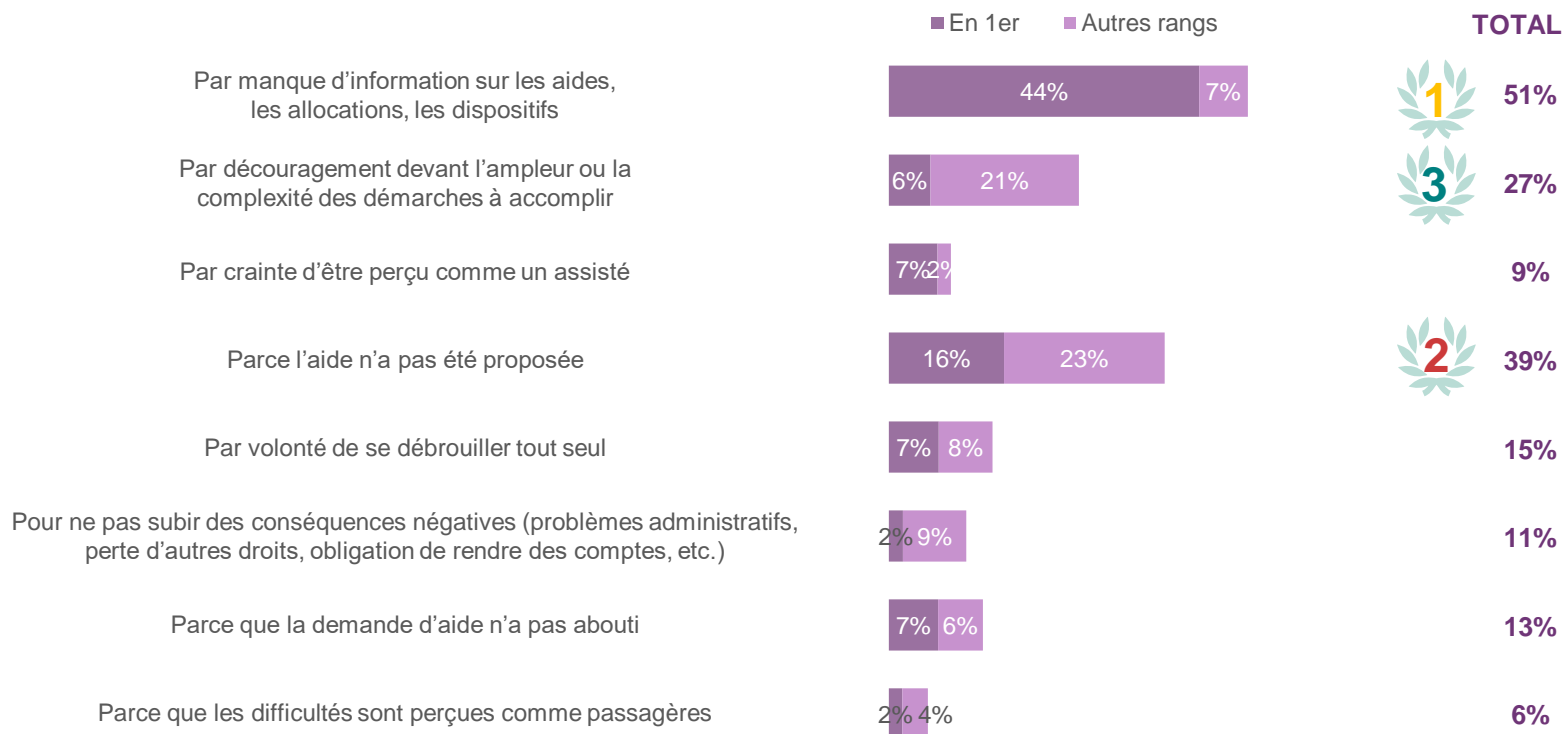
Selon vous, pour quelle(s) raison(s) pensez-vous que certaines personnes ne bénéficient pas des dispositifs, aides, allocations auxquelles elles peuvent prétendre ?



Base : Ensemble des Français de 14 à 29 ans ayant répondu bénéficiant de tous leurs droits (385 réponses)

## REALITE (par les répondants ne bénéficiant pas de tous leurs droits sociaux)

Pourquoi n'en bénéficiez-vous pas ?



Base : Ensemble des Français de 14 à 29 ans ayant répondu ne pas bénéficiant de la totalité ou ne pas bénéficiant du tout de leurs droits (615 réponses)

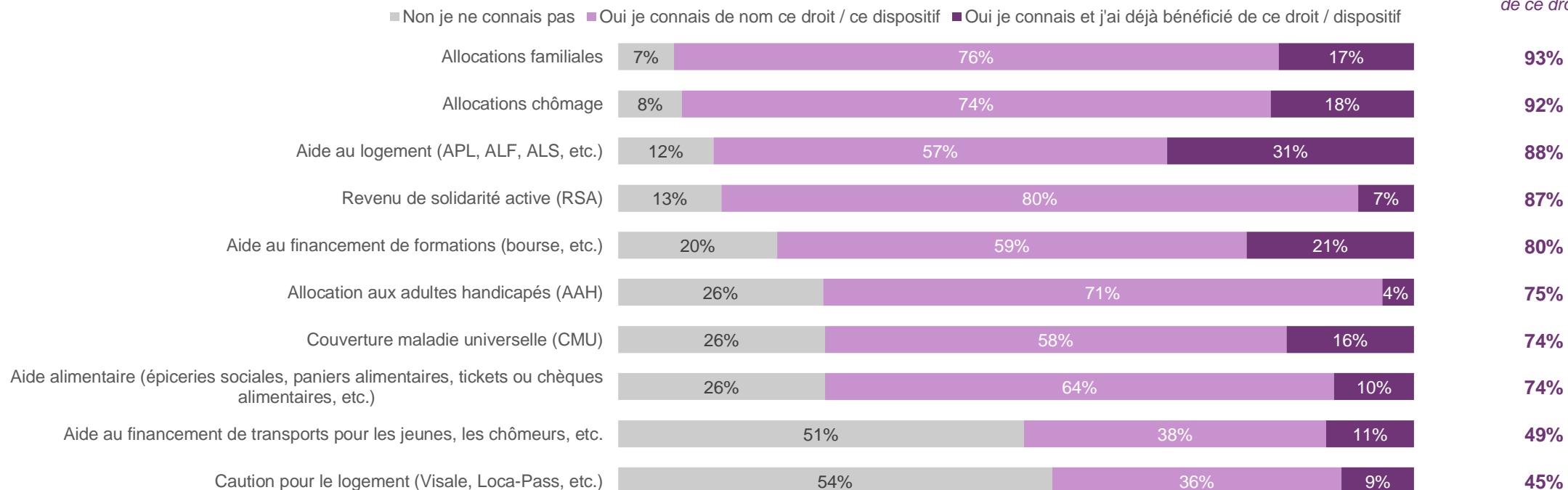
Les jeunes connaissent la majorité des aides (notoriétés supérieures à 70%) hormis les aides au financement de transports et les cautions pour les logements (notoriétés inférieures à 50%).

Concernant les aides auxquels les jeunes ont déjà bénéficié, les aides au logement arrivent en tête du classement (31%), suivis par les aides au financement de formations (21%), les allocations chômage (18%), les allocations familiales (17%) et la couverture maladie universelle (16%).

Des disparités existent selon les profils (cf. page suivante).

Connaissez-vous, ne serait-ce que de nom, les droits et dispositifs suivants ?

**ST Connait**  
(de nom ou a déjà bénéficié de ce droit)



Connaissez-vous, ne serait-ce que de nom, les droits et dispositifs suivants ? % **Oui je connais et j'ai déjà bénéficié de ce droit / dispositif**

	Aide logement	Formation	Allocation chômage	Allocation familiale	CMU
Un homme	27%	18%	13%	14%	17%
Une femme	35%	23%	22%	20%	14%
< au BAC*	35%	5%	36%	21%	49%
Niveau BAC* (pro, gal, ...)	37%	20%	20%	21%	12%
> au BAC*	45%	30%	22%	17%	17%
Actif	43%	21%	29%	19%	20%
Inactifs :	19%	21%	5%	14%	10%
<i>Etudiants</i>	35%	36%	6%	15%	14%
<i>Collégiens, Lycéens</i>	2%	11%	3%	11%	3%
<i>Autres inactifs</i>	49%	22%	16%	29%	40%
De 14 à 17 ans	3%	13%	2%	10%	4%
De 18 à 24 ans	40%	26%	15%	17%	20%
De 25 à 29 ans	44%	21%	35%	22%	18%
- de 2 000 habitants	24%	19%	17%	21%	8%
De 2 000 à 9 999 habitants	29%	21%	21%	19%	13%
De 10 000 à 99 999 habitants	34%	20%	19%	15%	17%
100 000 habitants et +	36%	25%	11%	13%	24%
Chez vos parents	11%	19%	7%	12%	8%
Dans un logement seul, en couple, en coloco	52%	23%	29%	22%	22%
Enfant(s) à charge	48%	26%	39%	53%	30%
Pas d'enfant à charge	29%	20%	14%	11%	13%
En période de transition	31%	25%	18%	18%	17%
Non	32%	18%	17%	16%	14%
<b>Total</b>	<b>31%</b>	<b>21%</b>	<b>18%</b>	<b>17%</b>	<b>16%</b>

Base : Ensemble des Français de 14 à 29 ans (1 000 réponses)

\* Ensemble des Français de 14 à 29 ans hors Collégiens / lycéens (740 réponses)

## 2.6 LES RECHERCHES INTERNET



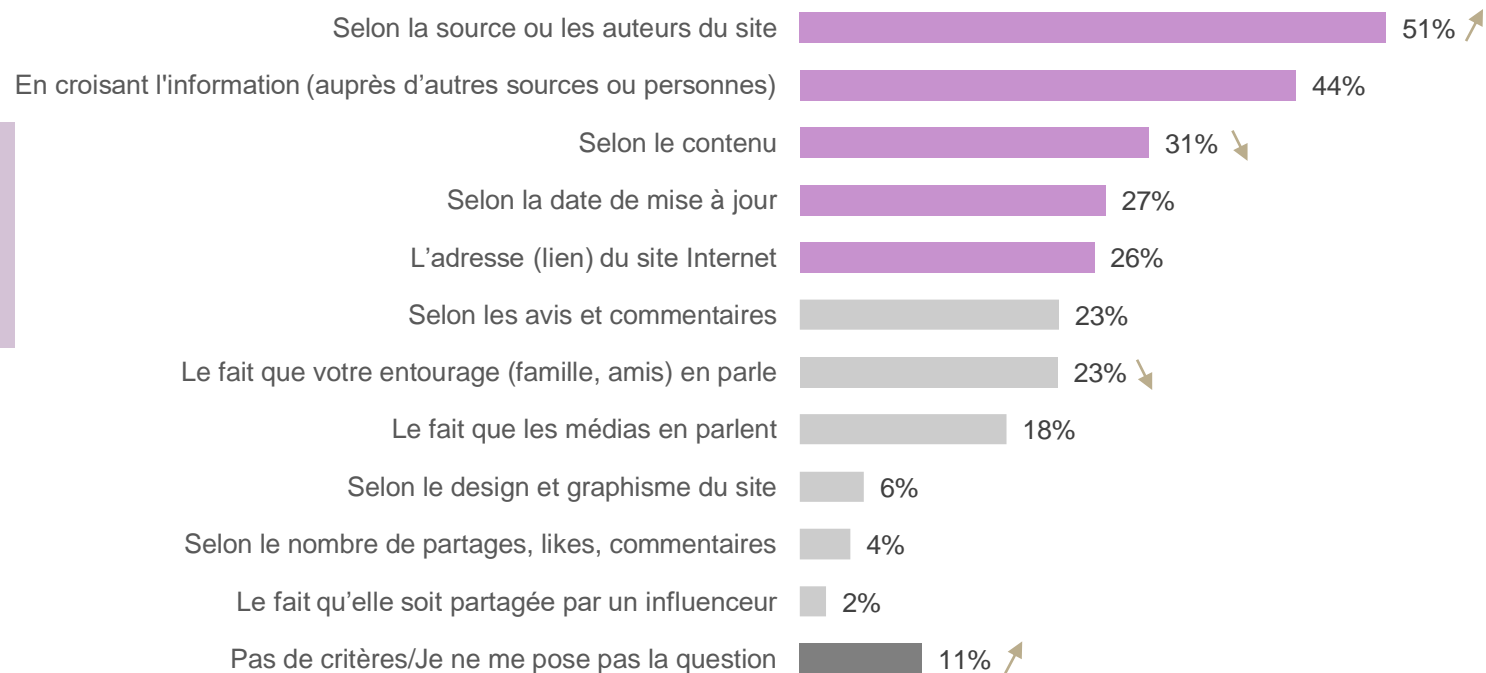
## Les jeunes jugent la fiabilité d'une information par 2 et 3 critères en moyenne (2,5)

Les critères les plus utilisés sont des critères fiables (82%), notamment la source ou les auteurs du site (51%), le croisement d'information (44%), le contenu en lui-même (31%), la date de mise à jour (27%) et le lien du site Internet (26%). Arrivent ensuite des critères non fiables comme les avis et commentaires (23%), l'entourage (23%) et les médias (18%).

A noter que plusieurs critères ont évolué par rapport à 2022 : la source du site est en hausse (+6 pts), le contenu est en baisse (-6 pts), l'entourage également (-5 pts). Enfin, la part de jeunes déclarant ne pas avoir de critères est en augmentation (+7 pts).



Selon quels critères jugez-vous de la fiabilité de l'information trouvée sur Internet et sur les réseaux sociaux ?  
(Plusieurs réponses possibles)



	2022	2020
Selon la source ou les auteurs du site	45% ↘	52%
En croisant l'information (auprès d'autres sources ou personnes)	40%	40%
Selon le contenu	37% ↘	44%
Selon la date de mise à jour	25% ↘	34%
L'adresse (lien) du site Internet	30% ↘	36%
Selon les avis et commentaires	26% ↘	34%
Le fait que votre entourage (famille, amis) en parle	28%	27%
Le fait que les médias en parlent	21%	21%
Selon le design et graphisme du site	6%	6%
Selon le nombre de partages, likes, commentaires	6%	-
Le fait qu'elle soit partagée par un influenceur	5%	-
Pas de critères/Je ne me pose pas la question	4%	5%

**82%**  
Citent au moins un critère fiable

2020	2022
89%	86%

Critère :  
 Fiable  
 Non fiable

	Critères fiables						Critères non fiables						Pas de critère	
	Nb moyen	Source / auteurs du site	En croisant l'information	Le contenu	Date de mise à jour	L'adresse du site Internet	Nb moyen	Avis et commentaires	Mon entourage en parle	Les médias en parlent	Design et graphisme du site	Nombre de partages / likes		Partagée par un influenceur
Un homme	1,7	47%	39%	32%	25%	23%	0,8	20%	22%	18%	7%	5%	3%	11%
Une femme	1,9	56%	48%	29%	29%	28%	0,8	25%	23%	18%	4%	4%	2%	10%
< au BAC*	1,3 ↓	31% ↓	18% ↓	29%	31%	20%	0,8 ↑	17%	15%	28% ↑	15% ↑	1%	4%	16% ↑
Niveau BAC* (pro, gal, ...)	1,8 ↓	54% ↓	42% ↓	33%	22%	28%	0,7 ↑	20%	23%	16% ↑	6% ↑	2%	3%	9% ↑
> au BAC*	2,0 ↓	59% ↓	49% ↓	29%	32%	28%	0,6 ↑	24%	16%	14% ↑	4% ↑	5%	1%	8% ↑
Actif	1,8	53%	39%	30%	31%	26%	0,6 ↑	21%	16%	15%	6%	4%	1%	9%
Inactifs :	1,8	49%	48%	31%	22%	26%	0,9	24%	29%	22%	5%	5%	4%	12%
<i>Etudiants</i>	2,0	58%	56%	31%	26%	32%	0,8	27%	22%	18%	6%	4%	4%	10%
<i>Collégiens, Lycéens</i>	1,6	44%	43%	31%	20%	22%	1,0	25%	36%	24%	4%	6%	3%	14%
<i>Autres inactifs</i>	1,7	44%	51%	31%	18%	21%	0,6 ↑	10%	16%	24%	7%	1%	4%	15%
De 14 à 17 ans	1,5	41%	41%	30%	19%	23%	1,0 ↑	22%	38% ↑	24% ↑	4%	6%	4%	15%
De 18 à 24 ans	1,9	56%	47%	36%	30%	25%	0,8	25%	19%	19%	6%	3%	3%	8%
De 25 à 29 ans	1,7	53%	41%	23%	29%	28%	0,6 ↑	20%	15%	12%	7%	6%	0,7%	10%
- de 2 000 habitants	1,7	48%	36% ↓	35%	27%	25%	0,7	21%	24% ↑	16% ↓	6%	4%	2%	11%
De 2 000 à 9 999 habitants	1,6	45%	40% ↓	26%	23%	23%	0,7	20%	23%	18%	4%	5%	2%	16%
De 10 000 à 99 999 habitants	1,8	55%	47% ↓	31%	23%	25%	0,7	22%	23%	18%	4%	3%	2%	9%
100 000 habitants et +	2,0	54%	48% ↓	30%	37%	31%	0,9	29%	20%	20%	9%	7%	2%	7%
Chez vos parents	1,7	49%	45%	32%	22%	25%	0,8	22%	27%	22%	4%	5%	4%	14%
Dans un logement seul, en couple, en coloco	1,8	53%	42%	29%	31%	27%	0,7	24%	18%	15%	6%	4%	1%	8%
Enfant(s) à charge	1,6	48%	29%	31%	34%	21%	0,7	23%	15%	15%	7%	6%	0%	8%
Pas d'enfant à charge	1,8	52%	46%	31%	26%	27%	0,8	23%	24%	19%	5%	4%	3%	11%
En période de transition	2,0	58%	50%	29%	28%	30%	0,8	22%	24%	18%	7%	5%	2%	8%
Non	1,7	46%	39%	32%	26%	22%	0,7	23%	22%	18%	4%	4%	3%	13%
<b>Total</b>	<b>1,8</b>	<b>51%</b>	<b>44%</b>	<b>31%</b>	<b>27%</b>	<b>26%</b>	<b>0,8</b>	<b>23%</b>	<b>23%</b>	<b>18%</b>	<b>6%</b>	<b>4%</b>	<b>2%</b>	<b>11%</b>



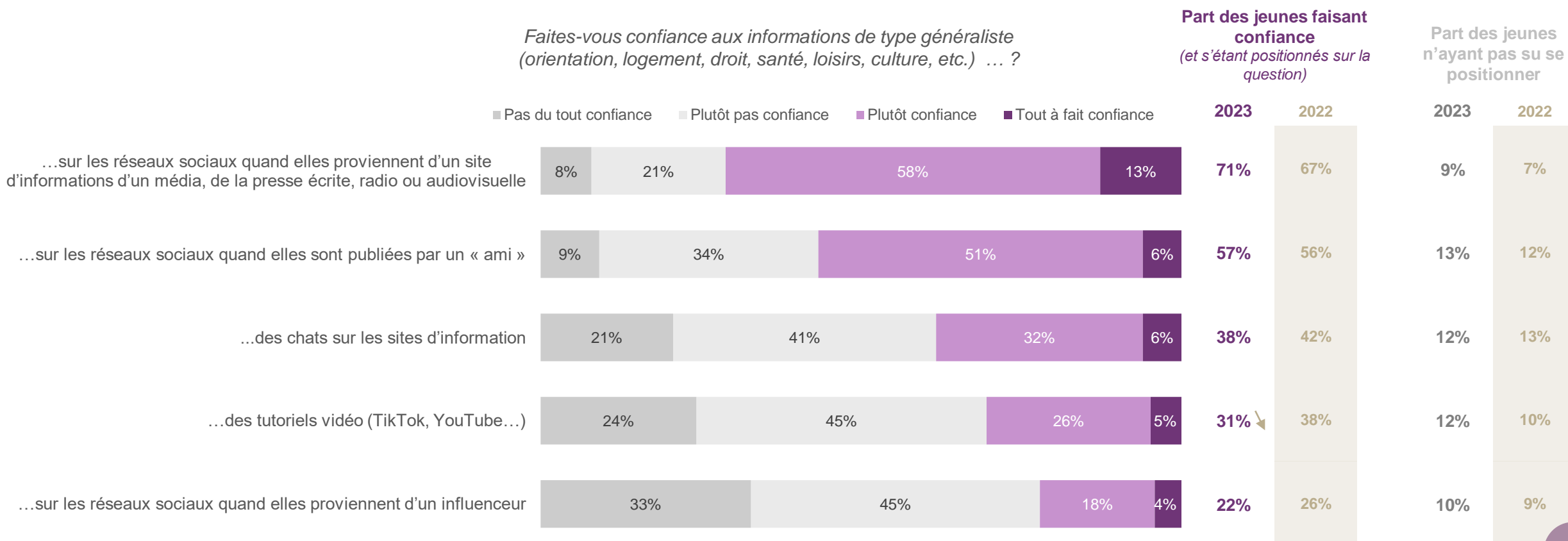
**Le niveau de diplôme déterminant dans le fait de juger les informations trouvées sur Internet par des critères fiables**

Les 14-17 ans et les collégiens / lycéens accordent davantage de crédit à ce qui les entoure (proches, médias).



Comme en 2022, une part importante de jeunes se méfient des informations qui proviennent de chats d'information, de tutoriels vidéo et d'influenceurs sur les réseaux sociaux (respectivement 62%, 69% et 78%).

Toutefois, plus de 70% font confiance aux informations sur les réseaux sociaux d'un site d'information et près de 60% aux informations publiées sur les réseaux sociaux par un ami. À noter, les jeunes de 14 à 17 ans ont tendance à faire plus confiance que les autres aux informations provenant de chats d'information, de tutoriels vidéo ou d'amis ayant fait des publications sur les réseaux sociaux (cf. page suivante).



# DEGRÉ DE CONFIANCE ACCORDÉ

Faites-vous confiance aux informations de type généraliste (orientation, logement, droit, santé, loisirs, culture, etc.) ... ? **ST confiance (tout à fait confiance + plutôt confiance)**

	Réseaux sociaux Publication d'un site d'info	Réseaux sociaux Publication d'un ami	Chats Site d'information	Tutoriel vidéo TikTok, YouTube, etc.	Réseaux sociaux Publication d'un influenceur
Un homme	70%	59%	40%	33%	25%
Une femme	72%	53%	36%	27%	18%
< au BAC*	65%	54%	43%	39%	28%
Niveau BAC* (pro, gal, ...)	68%	49%	33%	24%	15%
> au BAC*	73%	56%	37%	28%	22%
Actif	70%	54%	38%	30%	22%
Inactifs :	73%	59%	39%	31%	21%
<i>Etudiants</i>	76%	56%	34%	23%	17%
<i>Collégiens, Lycéens</i>	72%	63%	43%	37%	25%
<i>Autres inactifs</i>	61%	42%	35%	26%	19%
De 14 à 17 ans	71%	62%	44%	38%	22%
De 18 à 24 ans	71%	52%	36%	27%	21%
De 25 à 29 ans	70%	57%	36%	29%	22%
- de 2 000 habitants	63%	56%	36%	31%	21%
De 2 000 à 9 999 habitants	73%	57%	39%	32%	21%
De 10 000 à 99 999 habitants	73%	53%	37%	30%	19%
100 000 habitants et +	73%	63%	41%	29%	27%
Chez vos parents	74%	60%	39%	31%	20%
Dans un logement seul, en couple, en coloc	69%	55%	38%	30%	25%
Enfant(s) à charge	67%	54%	48%	36%	36%
Pas d'enfant à charge	72%	57%	37%	29%	19%
En période de transition	73%	57%	39%	31%	22%
Non	69%	56%	38%	30%	21%
<b>Total</b>	<b>71%</b>	<b>57%</b>	<b>38%</b>	<b>31%</b>	<b>22%</b>

Base : Ensemble des Français de 14 à 29 ans (1 000 réponses)

\* Ensemble des Français de 14 à 29 ans hors Collégiens / lycéens (740 réponses)



# Partie 3

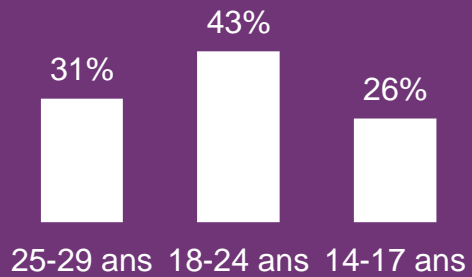
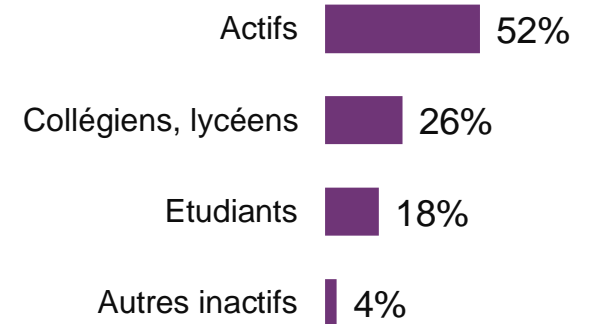
## Synthèse des résultats

**info**  
**jeunes**  
EXPLORER LES POSSIBLES

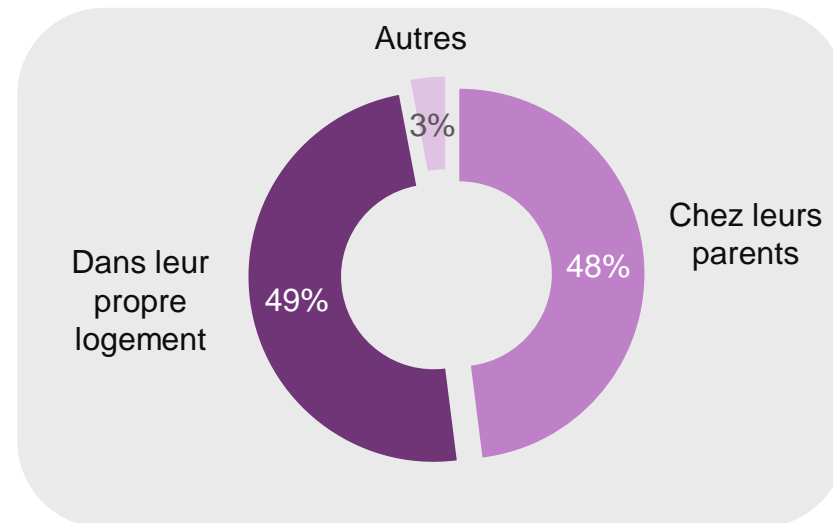


45%

Déclarent vivre une nouvelle étape



14%  
Avec enfant(s) à charge



- **59%** des jeunes ont déjà sollicité un accompagnement par un organisme ou une institution
- **51%** des jeunes se sont faits réellement accompagnés par un organisme ou une institution
- **61%** des jeunes envisagent de se faire accompagner dans le futur par un organisme ou une institution

## Sollicitation d'organismes ou d'institutions par thématique

Construire son parcours	28%	+
Prendre soin de soi	21%	
Se distraire	21%	
Se déplacer	21%	
Se loger	20%	
Travailler	16%	
S'engager	13%	
Partir à l'étranger	12%	
Apprendre à s'informer	10%	
Entreprendre	9%	-

## Accompagnement réel par thématique

Construire son parcours	17%	+
Se loger	10%	
Prendre soin de soi	9%	
Travailler	8%	
Se déplacer	8%	
Se distraire	7%	
Partir à l'étranger	6%	
S'engager	5%	
Entreprendre	4%	
Apprendre à s'informer	2%	-

## Thématiques envisagés pour un accompagnement dans le futur :

Construire son parcours	21%	+
Se loger	15%	
Prendre soin de soi	13%	
Partir à l'étranger	13%	
Travailler	11%	
Entreprendre	11%	
Se distraire	10%	
Se déplacer	9%	
S'engager	6%	
Apprendre à s'informer	4%	-

## Attentes

Choix d'orientation	47%	+	
<b>Accès aux droits sociaux</b>	<b>42%</b>		
Mise en contact avec le monde du travail	42%		
Santé, bien-être	41%		
Démarches administratives	40%		
<b>Services pour se loger</b>	<b>39%</b>		
Démarches d'information	35%		
Gérer un petit budget	33%		
Création d'une activité ou d'une entreprise	30%		
Projets de mobilité à l'étranger	28%		
Divertissement	28%		
Déplacements	28%		
Projets/initiatives d'utilité sociale	22%		-

## Sentiment d'être bien informé

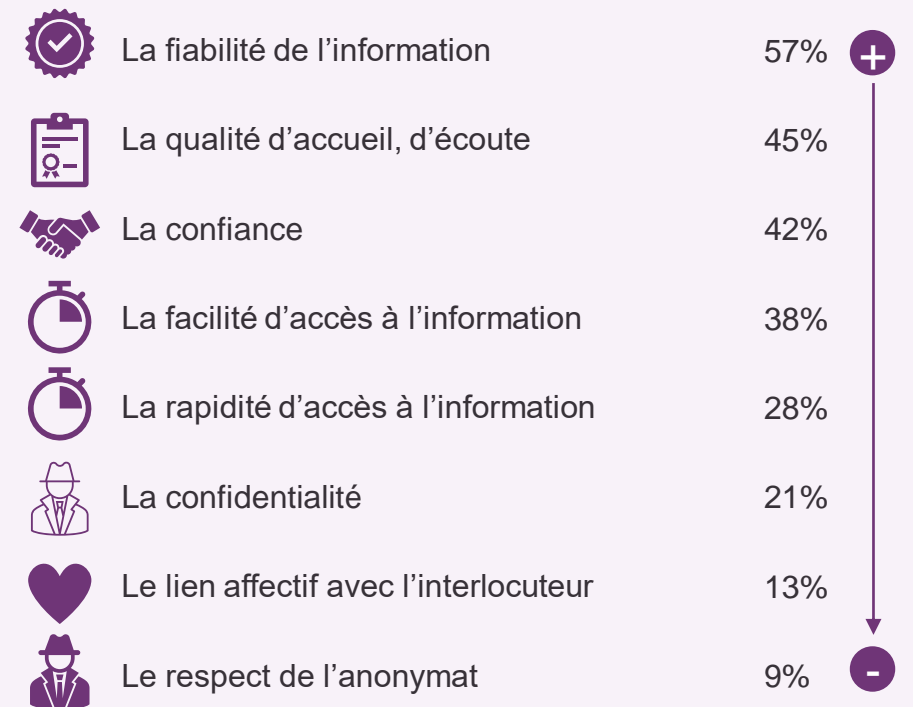
Divertissement	72%	+	
Santé, bien-être	64%		
Déplacements	63%		
Démarches d'information	61%		
Choix d'orientation	57%		
Gérer un petit budget	53%		
Démarches administratives	51%		
Mise en contact avec le monde du travail	51%		
Projets/initiatives d'utilité sociale	43%		
<b>Services pour se loger</b>	<b>39%</b>		
<b>Accès aux droits sociaux</b>	<b>36%</b>		
Projets de mobilité à l'étranger	33%		
Création d'une activité ou d'une entreprise	29%		-

→ Les services pour se loger et l'accès aux droits sociaux constituent des axes d'amélioration essentiels : les jeunes ont une forte attente et estiment être relativement mal informés.

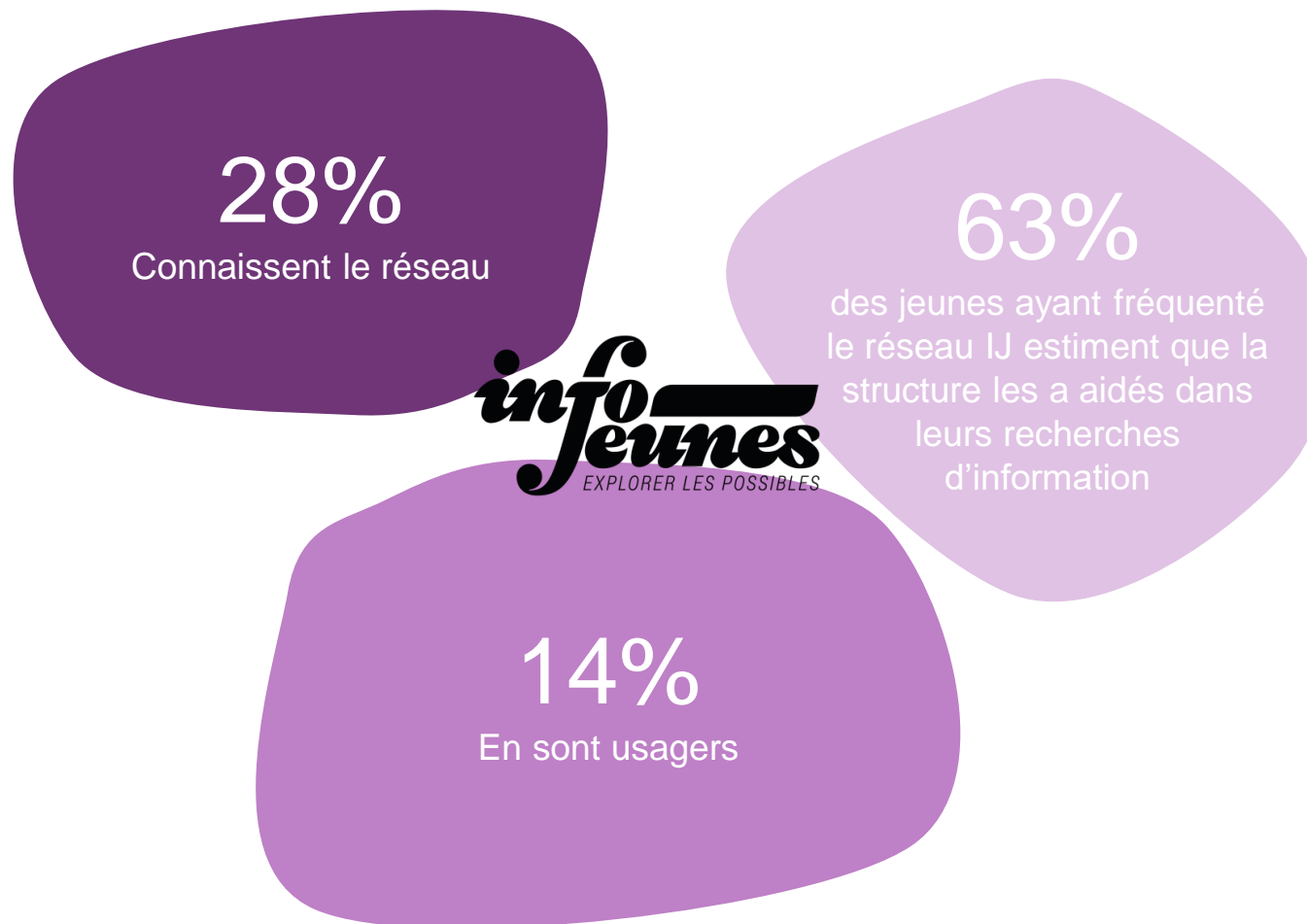
## 42%

*Estiment qu'une structure de professionnels de l'information peut les aider à l'avenir dans leur recherche d'information*

### Critères des jeunes dans le choix d'un interlocuteur / outil lors des recherches d'information

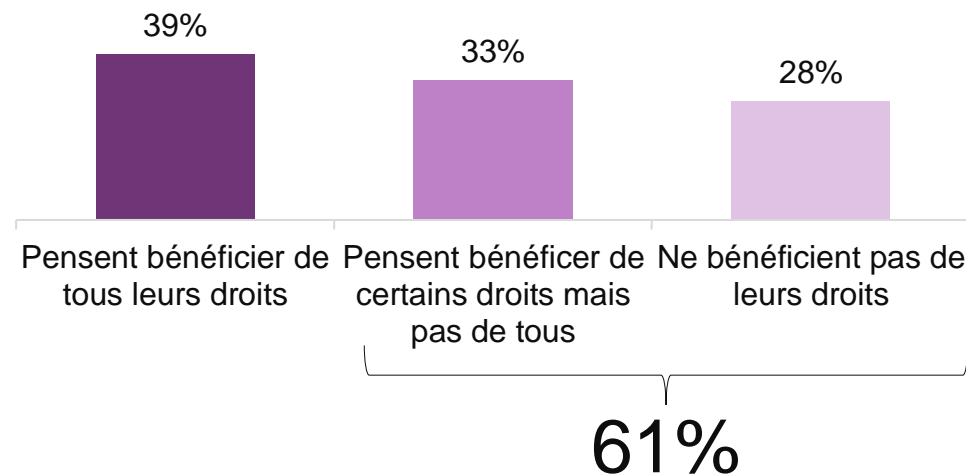
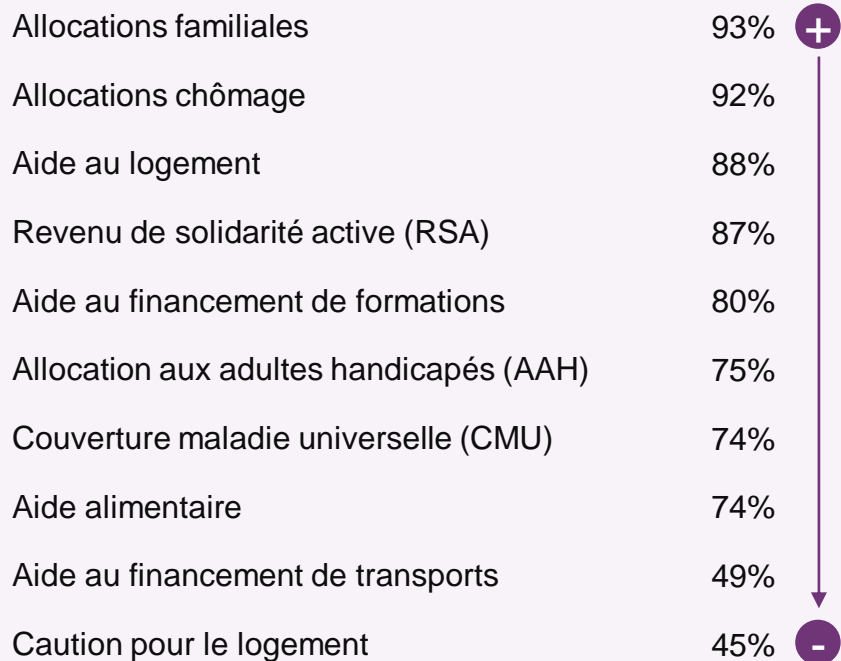








## Notoriété des droits sociaux par les jeunes



*Ne bénéficient pas de la totalité de leurs droits ↓*

### Raisons :

Par manque d'information sur les aides, les allocations, les dispositifs	51%
Parce l'aide n'a pas été proposée	39%
Par découragement devant la complexité des démarches	27%
Par volonté de se débrouiller tout seul	15%
Parce que la demande d'aide n'a pas abouti	13%
Pour ne pas subir des conséquences négatives	11%
Par crainte d'être perçu comme un assisté	9%
Parce que les difficultés sont perçues comme passagères	6%

## Juger la fiabilité de l'information trouvée

	Selon la source ou les auteurs	51%
	En croisant l'information	44%
	Selon le contenu	31%
	Selon la date de mise à jour	27%
	L'adresse du site Internet	26%

	Mon entourage en parle	23%
	Selon les avis et commentaires	23%
	Les médias en parlent	18%
	Selon le design et graphisme du site	6%
	Selon le nombre de partages, likes	4%
	Partage par un influenceur	2%

	Ne se pose pas la question	11%
--	----------------------------	-----

**82%**  
citent un critère fiable

## Degré de confiance accordé aux informations

	Sur les réseaux sociaux provenant d'un site d'information d'un média, de la presse écrite, radio...	71%
	Sur les réseaux sociaux quand elles sont publiées par un ami	57%
	Des chats sur les sites d'information	38%
	Des tutoriels vidéo (TikTok, YouTube, ...)	31%
	Sur les réseaux sociaux quand elles proviennent d'un influenceur	22%



## Institut d'études et de sondages

---

6 rue des Polieux, 35000 Rennes

02 23 30 77 32

---

[contact@gece.fr](mailto:contact@gece.fr)

[www.gece.fr](http://www.gece.fr)

---

Suivez-nous sur les réseaux sociaux !



## Vos contacts



Olivier ALLOUARD  
Fondateur et Directeur  
[olivier.allouard@gece.fr](mailto:olivier.allouard@gece.fr)



Marion RANNOU  
Responsable d'études  
[marion.rannou@gece.fr](mailto:marion.rannou@gece.fr)